

1과목 : 과목 구분 없음

1. “화폐는 중립적이다”라는 명제에 대한 설명으로 옳은 것은?

- ① 화폐공급량을 증가시키면 명목소득의 변화가 없다.
- ② 화폐공급량을 증가시키면 물가가 상승한다.
- ③ 화폐공급량을 증가시키면 실질소득의 변화가 생긴다.
- ④ 화폐공급량을 증가시켜도 실질소득과 명목소득 모두 변화가 없다.

2. 다음 화폐의 기능에 대한 설명이 옳게 짝지어진 것은? (순서대로 (가), (나))

(가) 욕망의 상호일치(double coincidence of wants)를 위해 아까운 시간과 노력을 써야 할 필요가 없어진다.
(나) 한 시점에서 다른 시점까지 구매력을 보관해 준다.

- ① 교환의 매개수단, 가치의 저장수단
- ② 교환의 매개수단, 회계의 단위
- ③ 가치의 저장수단, 교환의 매개수단
- ④ 가치의 저장수단, 회계의 단위

3. 다음 실업 유형에 대한 설명으로 옳지 않은 것은?

근로자들이 마음에 드는 일자리를 얻기 위해 옮겨 다니는 과정에서 발생하는 실업

- ① 완전 고용 상태에서도 이러한 실업은 나타난다.
- ② 산업구조 재편 등 경제구조의 변화가 이러한 실업을 늘린다.
- ③ 일반적으로 실업 보험 급여는 이러한 실업을 늘린다.
- ④ 정부의 실직자 재훈련 및 직장 알선 노력 등으로 이러한 실업은 줄어들 수 있다.

4. 다음 설명에 부합하는 GDP의 변화로 옳게 짝지어진 것은? (순서대로 (가), (나))

(가) 기업 A는 기존의 기술을 이용하여 제품을 생산해오다가, 대기 오염물질을 적게 배출하는 새로운 기술로 바꾸었다. 그 결과 생산된 제품의 양은 같은데 대기오염물질의 배출량은 절반 이하로 줄었다.
(나) 주부 B는 자신의 아이를 직접 돌봐 왔는데, 육아가 너무 힘이 들어 보모를 고용하고 임금을 지불하기 시작하였다. 보모는 이를 소득으로 인식하여 세금을 신고하였다.

- ① GDP는 변함이 없다, GDP는 증가한다
- ② GDP는 변함이 없다, GDP는 감소한다
- ③ GDP는 증가한다, GDP는 증가한다
- ④ GDP는 증가한다, GDP는 감소한다

5. A국은 경쟁시장인 주택시장에서 결정된 높은 임대료를 규제하기 위해 가격상한제를 시행하고자 한다. 이 경우 단기와 장기 관점에서의 설명으로 옳은 것은?

- ① 주택물량 부족 규모는 단기적으로 크고 장기적으로도 크다.
- ② 주택물량 부족 규모는 단기적으로 작으나 장기적으로는 크다.
- ③ 주택물량 과잉 규모는 단기적으로 크고 장기적으로도 크다.
- ④ 주택물량 과잉 규모는 단기적으로 작으나 장기적으로는 크다.

6. 다음은 비합리적 소비에 대한 설명이다. ㉠과 ㉡에 들어갈 효과를 바르게 연결한 것은? (순서대로 ㉠, ㉡)

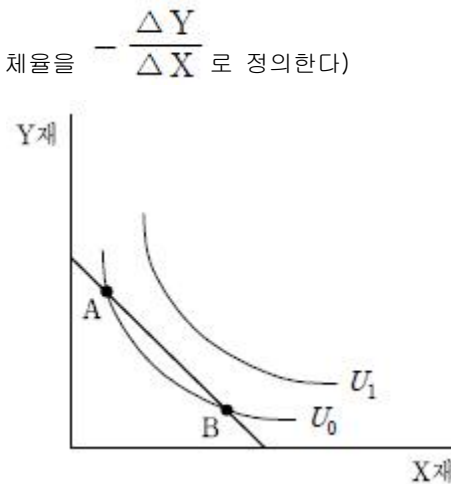
고가품일수록 과시욕에 따른 수요가 증가하는 (㉠) 효과는 가격에 직접 영향을 받고, 보통 사람과 자신을 차별하고 싶은 욕망으로 나타나는 (㉡) 효과는 가격이 아닌 다른 사람의 소비에 직접 영향을 받는다.

- ① 밴드왜건(bandwagon), 베블렌(Veblen)
- ② 밴드왜건(bandwagon), 스nob(snob)
- ③ 베블렌(Veblen), 스nob(snob)
- ④ 스nob(snob), 밴드왜건(bandwagon)

7. 위험자산 K의 기대수익률과 표준편차는 각각 24%와 28%이고, 무위험자산 F의 수익률은 4%이다. 이 두 가지 자산으로 구성된 포트폴리오 P의 기대수익률이 15%라면, 포트폴리오 P의 수익률의 표준편차는?

- ① 14.0% ② 15.4%
- ③ 16.8% ④ 18.2%

8. 다음 그림은 소비자 甲의 예산선 및 무차별곡선을 나타내고 있다. 이 그림에 대한 설명으로 옳지 않은 것은? (단, 한계대체율을 $-\frac{\Delta Y}{\Delta X}$ 로 정의한다)



- ① 한계대체율은 A점이 B점보다 크다.
- ② 무차별곡선 U_0 에서의 상품묶음이 무차별곡선 U_1 에서의 어떤 상품묶음보다도 효용이 작다.
- ③ 소비자 甲이 B점에서 소비하는 경우, 효용을 극대화하기 위해서는 X재의 소비를 감소시키고 Y재의 소비를 증가시켜야 한다.
- ④ A점에서 X재의 1원당 한계효용은 Y재의 1원당 한계효용보다 작다.

9. 변동환율제도와 고정환율제도에 대한 설명으로 옳은 것만을 모두 고른 것은?

- ㄱ. 변동환율제도와 고정환율제도 모두에 있어서 외환시장의 수급상황이 국내통화량에 영향을 미치지 못한다.
 ㄴ. 고정환율제도하에서 통화정책보다는 재정정책이 더 효과적이다.
 ㄷ. 변동환율제도하에서 자국의 경기안정화를 위한 독립적인 통화정책이 가능하다.

- ① ㄱ ② ㄴ
 ③ ㄱ, ㄷ ④ ㄴ, ㄷ

10. 내생적 성장모형을 중심으로 하는 신성장이론의 대표 모형인 AK 모형에 대한 설명으로 옳지 않은 것은?

- ① 저소득 국가의 경제성장률은 고소득 국가의 경제성장률보다 높기 때문에 저소득 국가의 경제성장률은 고소득 국가의 경제성장률에 수렴하게 된다.
 ② 저축률의 상승이 영구적으로 경제성장률을 높일 수 있다.
 ③ 노동단위당 자본에 대하여 수확체감의 법칙이 성립하지 않는다.
 ④ 자본의 개념에 물적자본 외에 인적자본을 포함한다.

11. 관세부과에 따른 경제적 효과에 해당하지 않는 것은?

- ① 국내생산 증가 효과 ② 재정수입 증가 효과
 ③ 사회후생 증가 효과 ④ 국제수지 개선 효과

12. 다음 표는 A국의 명목 GDP와 GDP 디플레이터를 나타낸 것이다. 실질 GDP가 가장 큰 연도와 가장 작은 연도가 옳게 짝지어진 것은? (순서대로 실질 GDP가 가장 큰 연도, 실질 GDP가 가장 작은 연도)

연도	명목 GDP(단위: 억 원)	GDP 디플레이터
2010	5,000	100
2011	5,200	105
2012	5,600	110

- ① 2012년도, 2011년도 ② 2012년도, 2010년도
 ③ 2011년도, 2010년도 ④ 2010년도, 2011년도

13. 소비자 甲은 주어진 소득하에서 효용을 극대화하는 상품묶음을 선택한다. 모든 상품의 가격이 3배 오르고, 소비자 甲의 소득도 3배 늘었을 때 예상할 수 있는 결과는?

- ① 정상재의 소비만 증가한다.
 ② 모든 상품에 대한 수요가 증가한다.
 ③ 모든 상품에 대한 수요가 감소한다.
 ④ 기존에 소비하던 상품의 수요는 불변이다.

14. 어떤 지역에서 독점적으로 영화관을 운영하는 기업은 영화관 이용자를 A와 B 두 집단으로 나눌 수 있다고 가정할 때, 다음 설명으로 옳지 않은 것은? (단, 이 기업이 영화를 제공하는 데 들어가는 한계비용은 10이고, A집단과 B집단의 수

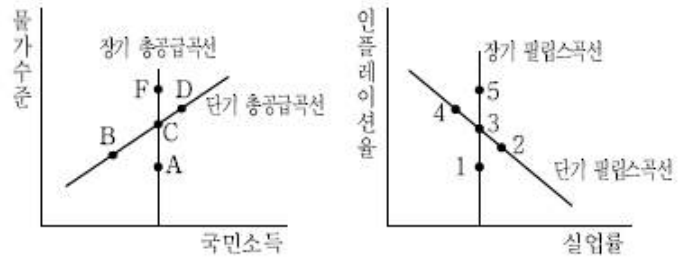
요함수는 각각 $Q_A = 10 - \frac{1}{2}P_A$ 와 $Q_B = 14 - P_B$ 이다.)

- ① 영화관 이용자는 두 집단으로 구분될 수 있고, 이용자

간의 거래가 불가능해야만 가격차별이 가능하다.

- ② 독점기업은 A집단에게는 낮은 가격으로, B집단에게는 높은 가격으로 가격차별을 할 수 있다.
 ③ 독점기업은 가격차별을 통해 이윤을 증가시킬 수 있다.
 ④ A와 B 두 집단 각각에 대해 독점기업의 한계수입이 10일 때 이윤이 극대화된다.

15. 다음 그림은 장단기 총공급곡선과 장단기 필립스곡선을 나타낸 것이다. 현재 경제가 'C'점과 '3'점에서 균형을 이루고 있다고 하자. 예상하지 못한 화폐공급의 감소로 총수요곡선이 이동하였을 때, 새로운 단기 균형점으로 적절한 것은?



- ① B와 1 ② B와 2
 ③ D와 2 ④ D와 4

16. 국민소득, 소비, 투자, 정부지출, 순수출, 조세를 각각 Y, C, I, G, NX, T 라 표현하자. 국민경제의 균형이 다음과 같이 결정될 때, 균형재정승수(balanced budget multiplier)는?

$$C = 100 + 0.8(Y - T)$$

$$Y = C + I + G + NX$$

- ① 0.8 ② 1
 ③ 4 ④ 5

17. 완전경쟁시장에서 X재의 수요곡선은 우하향하고 공급곡선은 우상향한다고 하자. 정부는 X재 1단위당 t만큼의 물품세를 부과 하고, X재의 공급자는 그 세금을 납부하고 있다. 정부의 세제 개편으로 X재에 부과되던 물품세가 감소했을 때 나타나는 현상에 대한 설명으로 옳은 것은?

- ① 소비자가 지불하는 가격이 낮아지고 거래량이 증가한다.
 ② 소비자가 지불하는 가격이 높아지고 거래량이 증가한다.
 ③ 공급자가 세제개편 후에 받는 가격이 높아지고 거래량이 감소한다.
 ④ 공급자가 세제개편 후에 받는 가격이 낮아지고 거래량이 감소한다.

18. IS-LM 모형에서 재정정책과 통화정책에 대한 설명으로 옳은 것은?

- ① LM 곡선이 수직선일 때, 재정정책은 통화정책보다 더 효과적이다.
 ② IS 곡선의 기울기가 가파를수록 재정정책으로 인한 국민소득의 증가폭이 작아진다.
 ③ LM 곡선의 기울기가 가파를수록 재정정책으로 인한 국민소득의 증가폭이 작아진다.
 ④ 유동성함정에서는 통화정책이 재정정책보다 더 효과적이다.

19. 정상적인 수요곡선과 공급곡선하에서 일반적으로 조세는 경제적 비용을 유발한다. 이러한 현상에 대한 설명으로 옳지 않은 것은?

- ① 주어진 수요곡선하에서 공급의 가격탄력성이 비탄력적일 수록 세금 부과에 의한 경제적 손실은 작다.
- ② 주어진 공급곡선하에서 수요의 가격탄력성이 비탄력적일 수록 세금 부과에 의한 경제적 손실은 작다.
- ③ 세금이 부과되면 거래량이 감소하고 소비자 잉여와 생산자 잉여가 감소한다.
- ④ 세금이 부과되면 소비자잉여의 감소분과 생산자 잉여의 감소분의 합은 정부의 조세수입과 같아지게 된다.

20. 국제무역에서 립진스키의 정리(Rybczynski Theorem)에 대한 설명으로 옳은 것은?

- ① 한 국가는 그 나라에 상대적으로 풍부하게 부존되어 있는 요소를 집약적으로 사용하는 재화에 비교우위를 갖게 되어 그 재화를 수출하고 다른 재화를 수입하게 된다.
- ② 국제무역은 국가 간에 생산요소의 직접적인 이동이 없이도 국가 간에 요소가격의 균등화를 가져올 수 있다.
- ③ 어떤 재화의 가격상승은 그 재화를 생산하는 데 집약적으로 사용된 생산요소의 실질가격을 증가시키고 다른 생산요소의 실질가격을 하락시킨다.
- ④ 어떤 생산요소의 부존량이 증가하게 되면 그 생산요소를 집약적으로 사용하는 재화의 절대생산량은 증가하고 다른 재화의 절대생산량은 감소한다.

전자문제집 CBT PC 버전 : www.comcbt.com
전자문제집 CBT 모바일 버전 : m.comcbt.com
기출문제 및 해설집 다운로드 : www.comcbt.com/xe

전자문제집 CBT란?

종이 문제집이 아닌 인터넷으로 문제를 풀고 자동으로 채점하며 모의고사, 오답 노트, 해설까지 제공하는 무료 기출문제 학습 프로그램으로 실제 시험에서 사용하는 OMR 형식의 CBT를 제공합니다.

PC 버전 및 모바일 버전 완벽 연동
교사용/학생용 관리기능도 제공합니다.

오답 및 오탈자가 수정된 최신 자료와 해설은 전자문제집 CBT에서 확인하세요.

1	2	3	4	5	6	7	8	9	10
②	①	②	①	②	③	②	④	④	①
11	12	13	14	15	16	17	18	19	20
③	①	④	②	②	②	①	③	④	④