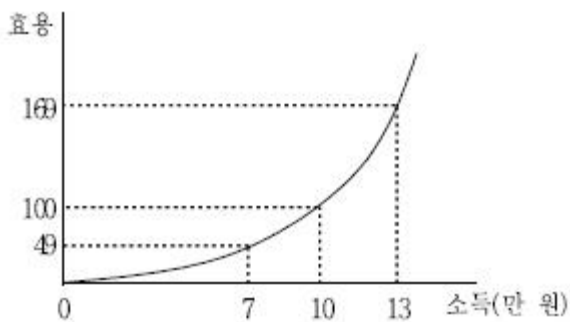


1과목 : 과목 구분 없음

1. 우리나라 중앙은행의 공개시장조작을 설명한 것으로 옳은 것은?

- ① 주식시장에서 주식을 매입하거나 매도하여 주가지수를 조절한다.
- ② 중앙은행이 시중은행에 빌려주는 자금에 적용되는 금리를 조절한다.
- ③ 국공채나 기타 유가증권을 사거나 팔아 본원통화의 양을 조절한다.
- ④ 시중은행이 중앙은행에 예치해야 하는 법정지급준비율을 조절한다.

2. 그림은 乙의 소득에 대한 효용을 나타낸 것이다. 이에 대한 설명으로 옳은 것은?



- ① 乙은 위험회피적(risk-averse)이다.
- ② 乙은 위험중립적(risk-neutral)이다.
- ③ 乙은 소득의 증가에 따라 위험에 대한 선호가 변화한다.
- ④ 한계효용체감의 법칙이 乙에게는 적용되지 않는다.

3. 최근 막걸리 생산에 고용되는 노동자의 임금이 상승하였다. 동시에 건강에 대한 관심 증대로 소비자들 이 소주보다는 막걸리를 더 선호하게 되었다. 이와 같은 현상이 막걸리 시장에 미치는 영향으로 옳은 것은? (단, 막걸리에 대한 수요곡선은 우하향하고, 공급 곡선은 우상향한다)

- ① 균형가격은 상승하고 균형거래량은 감소한다.
- ② 균형거래량은 증가하고 균형가격은 하락한다.
- ③ 균형가격은 상승하고 균형거래량 변화는 알 수 없다.
- ④ 균형거래량은 증가하고 균형가격 변화는 알 수 없다.

4. 어떤 사람에게 두 가지 선택권이 있다. 첫 번째는 현재 200만 원을 받고 1년 뒤에 추가로 200만 원을 받는 것이고, 두 번째는 현재 100만 원을 받고 1년 뒤에 추가로 305만 원을 받는 것이다. 두 가지 선택의 현재가치를 동일하게 하는 이자율은?

- ① 1% ② 3%
- ③ 5% ④ 7%

5. 甲은 보유하고 있는 중고 의자를 일상생활에서 사용하기 위해 이미 18만 원을 수리비로 지불하였다. 甲에게 현재 이 의자의 주관적 가치는 13만 원이다. 만약 이 의자를 20만 원을 주고 추가로 손질하면 시장에 36만 원에 팔 수 있고, 현재 상태로 팔면 10만 원에 팔 수 있다고 한다. 甲의 합리적인 의사결정은?

- ① 추가로 손질해서 36만 원에 판다.
- ② 그대로 이 의자를 보유한다.
- ③ 10만 원을 받고 이 의자를 현재 상태로 판다.

④ 甲이 어떠한 의사결정을 하든 결과는 같다.

6. 甲은 한정된 소득을 가지고 X재와 Y재만을 소비하며, 본인의 효용을 극대화하는 소비선택을 한다. 두 재화의 소비량이 각각 X와 Y일 때, 甲의 효용은 $U=X^\alpha Y^\beta$ 이다. X재 가격이 Y재 가격의 2배일 경우, 옳지 않은 것은? (단, $\alpha>0$, $\beta>0$)

- ① α 가 1보다 크다면 X재에 대한 한계효용은 체증한다.
- ② 효용을 극대화하는 소비선택에서 Y재로 표시한 X재의 한계 대체율은 0.5이다.
- ③ 소득이 2배로 증가하면 두 재화의 소비량은 모두 2배로 증가 한다.
- ④ α 와 β 의 크기가 같다면 Y재의 소비량이 X재의 소비량보다 2배 많다.

7. 호황기와 불황기에 대한 설명으로 옳은 것만을 모두 고르면?

ㄱ. 호황기에는 GDP 값이 0이다.
 ㄴ. 호황기에는 물가상승의 압력을 받는 문제가 발생할 수 있다.
 ㄷ. 불황기에는 국내총생산이 장기추세치보다 높다.
 ㄹ. 경기변동의 과정에서 국내총생산과 실업률 사이에는 공행성(co-movement)이 존재한다.

- ① ㄱ, ㄴ ② ㄱ, ㄷ
- ③ ㄴ, ㄷ ④ ㄴ, ㄹ

8. 다음은 한 국민경제의 총수요를 정의한 것이다. ㉠~㉤에 대한 설명으로 옳은 것은?

총수요 = ㉠소비 + ㉡투자 + ㉢정부지출 + ㉣순수출

- ① ㉠에는 수입 소비재에 대한 지출이 제외된다.
- ② 당해에 발생한 재고는 ㉡에 포함되어 국내총생산의 일부가 된다.
- ③ ㉢에는 이전지출(transfer payments)이 포함된다.
- ④ ㉣은 개방경제에서 0이 될 수 없다.

9. 재화는 배제성과 경합성의 정도에 따라 사적 재화, 공유자원, 공공재, 클럽재(club goods)로 분류할 수 있다. 다음 재화에 대한 분류를 바르게 연결한 것은? (순서대로㉠, ㉡, ㉢, ㉣)

㉠ 막히는 유료도로
 ㉡ 막히지 않는 유료도로
 ㉢ 막히는 무료도로
 ㉣ 막히지 않는 무료도로

- ① 사적 재화, 클럽재, 공유자원, 공공재
- ② 사적 재화, 공공재, 클럽재, 공유자원
- ③ 사적 재화, 공유자원, 클럽재, 공공재
- ④ 사적 재화, 클럽재, 공공재, 공유자원

10. 완전경쟁시장에서 X재를 생산하는 어느 기업의 고정비용은 18,000원이다. 현재 생산량 수준에서 가변비용은 24,000원, 평균 비용은 10.5원이며, 현재 평균가변비용의 최저점에서 생산하고 있다. 시장가격이 9원일 때, 옳은 것은?

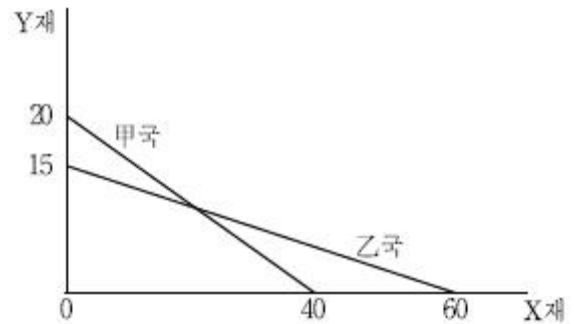
- ① 이윤극대화를 위해서 이 기업은 생산량을 줄여야 한다.
- ② 현재의 생산량 수준에서 이 기업의 한계비용은 8원이다.
- ③ 이 기업은 단기적으로 조업을 중단해야 한다.

- ① 현재의 생산량 수준에서 이 기업의 평균가변비용은 6원이다.
11. 乙은 자신의 저축 1,000만 원과 은행으로부터 대출받은 2,000만 원을 투자하여 사업을 시작하였다. 저축예금 이자율과 대출 이자율이 모두 연 5%로 동일할 경우, 이 사업에 투입된 금융자본의 연간 기회 비용은?
- ① 100만 원 ② 150만 원
③ 2,000만 원 ④ 3,000만 원
12. 원유 수입의존도가 높은 A국은 최근 국제유가 상승으로 심각한 경기침체를 경험하였다. 다른 경기변동요인에 변화가 없다면, 이와 같은 현상이 A국의 경제에 미친 영향을 총수요곡선과 총공급 곡선을 이용하여 분석한 것으로 옳은 것은? (단, 총수요곡선은 우하향하고, 총공급곡선은 우상향한다)
- ① 국민소득은 증가하고 물가는 하락한다.
② 국민소득은 감소하고 물가는 하락한다.
③ 국민소득은 증가하고 물가는 상승한다.
④ 국민소득은 감소하고 물가는 상승한다.
13. 국내총생산에 대한 설명으로 옳은 것은?
- ① 어떤 한 시점에서 측정되는 저장(stock)의 성격을 갖는다.
② 중간재(intermediate goods)의 가치는 국내총생산의 계산에 포함된다.
③ 어떤 나라의 수출품 가격이 하락하면 실질무역손실이 발생하기 때문에 국내총생산은 국내총소득보다 작아진다.
④ 대외수취 요소소득이 대외지급 요소소득보다 클 경우, 국내 총생산은 국민총생산보다 작다.
14. 어떤 경제에서 솔로우 모형(Solow growth model)의 1인당 생산 함수가 $y=\sqrt{k}$ 이고, 인구증가와 기술진보가 없다고 한다. 저축률과 감가상각률이 각각 0.3, 0.1일 때 균형상태에서의 1인당 생산량은? (단, y 는 1인당 생산량, k 는 1인당 자본량이다)
- ① 2 ② 3
③ 9 ④ 16
15. 오쿤의 법칙(Okun's law)에 따르면, 실업률이 1% 포인트 늘어나면 실질GDP는 2% 포인트 줄어든다. 희생률(sacrifice ratio)이 5이라면 인플레이션을 2% 포인트 낮출 때 발생하는 경기순환적 실업의 변화는?
- ① 5% 포인트 감소 ② 5% 포인트 증가
③ 10% 포인트 감소 ④ 10% 포인트 증가
16. 우리나라 국제수지표의 경상수지에 포함되지 않는 것은?
- ① 국내 A은행이 차입한 외화증권 이자로 일본 B은행에 지급한 100만 달러
② 한국 정부가 C국에 무상원조로 제공한 1,000만 달러
③ 국내 해운사가 수출화물 운송 대가로 외국 D기업으로부터 받은 10만 달러
④ 외국 증권투자자가 국내 주식시장에서 매입한 주식 대금 500만 달러
17. 경기변동에 대한 설명으로 옳지 않은 것은?
- ① 케인즈학파는 수요감소가 경기후퇴의 원인이며, 경기회복을 위해서 확장적 재정·금융정책이 필요하다고 강조하였다.

- ② 새케인즈학파는 가격경직성이 수요충격에 따른 산출량의 변동을 증폭시킬 수 있음을 강조하였다.
- ③ 새고전학파는 단기적 경기변동을 경제주체들의 화폐적 충격과 실물부문의 기술충격에 대한 최적행위와 시장청산의 결과로 설명하였다.
- ④ 통화주의학파는 경기변동에 대해서 준칙(rule)에 의한 통화정책보다는 재량(discretion)에 의한 통화정책을 강조하였다.

18. 정부가 연 소득 2,000만 원까지는 10%의 세금을 부과하고, 추가적인 3,000만 원에 대해서는 20%, 5,000만 원을 초과하는 소득에 대해서는 30%의 세금을 부과한다면, 연 소득 7,000만 원에 대한 평균세율과 한계세율을 바르게 연결한 것은? (순서대로 평균세율, 한계세율)
- ① 20%, 30% ② 20%, 25%
③ 30%, 25% ④ 30%, 30%

19. 그림은 甲국과 乙국의 생산 가능 곡선이다. 이에 대한 설명으로 옳은 것은? (단, 양국은 비교우위에 따라 교역을 하며, 교역에 따른 비용은 없다)



- ① 교역조건은 Y재 1단위당 X재 2~4단위 사이에서 결정된다.
- ② 甲국의 경우 X재 1단위를 생산하는 기회비용은 Y재 2단위이다.
- ③ 甲국은 X재 생산, 乙국은 Y재 생산에 비교우위가 있다.
- ④ 甲국은 X재 생산, 乙국은 Y재 생산에 절대우위가 있다.
20. 레온티에프의 역설(Leontief paradox)에 대한 설명으로 옳은 것만을 모두 고르면?

ㄱ. 각국은 비교우위를 가진 재화를 수출한다.
ㄴ. 요소비율미론과 부합하는 실증적 연구이다.
ㄷ. 요소풍부성에 대한 기준을 요소가격이 아닌 요소 부존량으로 보았다.
ㄹ. 헉셔-올린(Heckscher-Ohlin) 이론이 미국의 현실과 부합함을 실증적으로 검증하였다.

- ① ㄱ, ㄴ ② ㄱ, ㄷ
③ ㄴ, ㄷ ④ ㄴ, ㄹ

전자문제집 CBT PC 버전 : www.comcbt.com
전자문제집 CBT 모바일 버전 : m.comcbt.com
기출문제 및 해설집 다운로드 : www.comcbt.com/xe

전자문제집 CBT란?

종이 문제집이 아닌 인터넷으로 문제를 풀고 자동으로 채점하며 모의고사, 오답 노트, 해설까지 제공하는 무료 기출문제 학습 프로그램으로 실제 시험에서 사용하는 OMR 형식의 CBT를 제공합니다.

PC 버전 및 모바일 버전 완벽 연동
교사용/학생용 관리기능도 제공합니다.

오답 및 오탈자가 수정된 최신 자료와 해설은 전자문제집 CBT
에서 확인하세요.

1	2	3	4	5	6	7	8	9	10
③	④	③	③	①	②	④	②	①	④
11	12	13	14	15	16	17	18	19	20
②	④	④	②	②	④	④	①	①	②