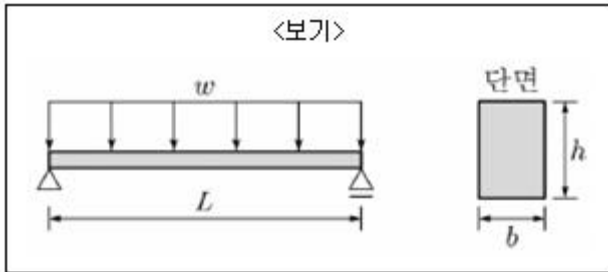


1과목 : 과목 구분 없음

1. 「건축물강구조설계기준(KDS 41 31 00)」에 따라 보플랜지를 완전용입용접으로 접합하고 보의 웨브는 용접으로 접합한 접합부를 적용한 경우, 철골중간모멘트골조지진하중저항시스템에 대한 요구사항으로 가장 옳지 않은 것은?

- ① 내진설계를 위한 철골중간모멘트골조의 반응수정계수는 4.5이다.
- ② 보-기둥 접합부는 최소 0.02rad의 층간변위각을 발휘할 수 있어야 한다.
- ③ 보의 춤이 900mm를 초과하지 않으면 실험결과 없이 중간모멘트골조의 접합부로서 인정할 수 있다.
- ④ 중간모멘트골조의 보수성인지영역은 보호영역으로 고려되어야 한다.

2. <보기>와 같은 단면을 가진 단순보에 등분포하중(w)이 작용하여 처짐이 발생하였다. 단면 높이 h 를 $2h$ 로 2배 증가하였을 경우, 보에 작용하는 최대 모멘트와 처짐의 변화에 대한 설명으로 가장 옳은 것은?

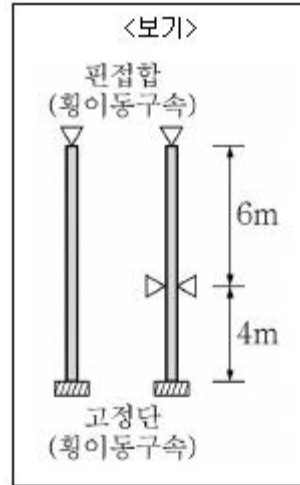


- ① 최대 모멘트와 처짐이 둘다 8배가 된다.
- ② 최대 모멘트는 동일하고, 처짐은 8배가 된다.
- ③ 최대 모멘트는 8배, 처짐은 1/8배가 된다.
- ④ 최대 모멘트는 동일하고, 처짐은 1/8배가 된다.

3. 콘크리트구조의 철근상세에 대한 설명으로 가장 옳지 않은 것은?

- ① 주철근의 180도 표준갈고리는 구부린 반원 끝에서 철근지름의 4배 이상, 또한 60mm 이상 더 연장되어야 한다.
- ② 주철근의 90도 표준갈고리는 구부린 끝에서 철근지름의 6배 이상 더 연장되어야 한다.
- ③ 스테럽과 띠철근의 90도 표준갈고리의 경우, D16 이하의 철근은 구부린 끝에서 철근지름의 6배 이상 더 연장되어야 한다.
- ④ 스테럽과 띠철근의 135도 표준갈고리의 경우, D25 이하의 철근은 구부린 끝에서 철근지름의 6배 이상 더 연장되어야 한다.

4. <보기>와 같이 1단고정, 타단 핀고정이고 절점 횡이동이 없는 중심압축재가 있다. 부재단면은 압연H형강이고, 부재길이는 10m, 부재 중간에 약축 방향으로만 횡지지(핀고정)되어 있다. 이 부재의 횡좌굴강도를 결정하는 세장비로 가장 옳은 것은? (단, 부재단면의 국부 좌굴은 발생하지 않으며, 세장비는 유효좌굴길이(이론값)를 단면2차반경으로 나눈 값으로 정의하고, 강축에 대한 단면2차반경 $r_x=100\text{mm}$, 약축에 대한 단면2차반경 $r_y=50\text{mm}$ 이다.)

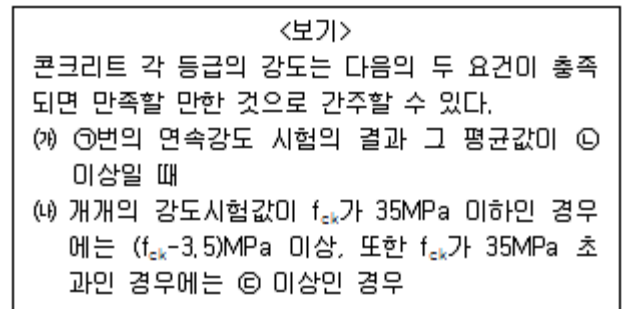


- ① 70
- ② 100
- ③ 120
- ④ 56

5. 「건축물강구조설계기준(KDS 41 31 00)」에서 총전형 합성기둥에 대한 설명으로 가장 옳지 않은 것은?

- ① 강관의 단면적은 합성기둥 총단면적의 1% 이상으로 한다.
- ② 압축력을 받는 각형강관 총전형합성부재의 강재요소의 최대폭두께비가 $(2.26\sqrt{E/F_y})$ 이하이면 조밀로 분류한다.
- ③ 실험 또는 해석으로 검증되지 않을 경우, 합성기둥에 사용되는 구조용 강재의 설계기준항복강도는 700MPa를 초과할 수 없다.
- ④ 실험 또는 해석으로 검증되지 않을 경우, 합성기둥에 사용되는 콘크리트의 설계기준압축강도는 70MPa를 초과할 수 없다(경량콘크리트 제외).

6. 시험실에서 양생한 공시체의 강도평가에 대한 <보기>의 설명에서 ㉠~㉣에 들어갈 값을 순서대로 바르게 나열한 것은? (순서대로 ㉠, ㉡, ㉢)



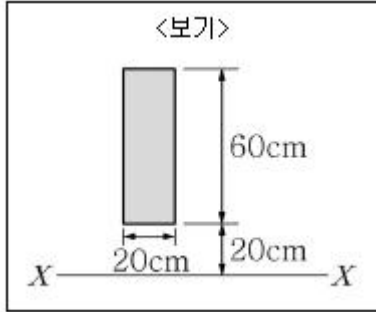
- ① 2, f_{ck} , $0.85f_{ck}$
- ② 2, $0.9f_{ck}$, $0.9f_{ck}$
- ③ 3, $0.9f_{ck}$, $0.85f_{ck}$
- ④ 3, f_{ck} , $0.9f_{ck}$

7. 기본등분포 활하중의 저감에 대한 설명으로 가장 옳지 않은 것은?

- ① 지붕활하중을 제외한 등분포활하중은 부재의 영향 면적이 36m^2 이상인 경우 저감할 수 있다.
- ② 기둥 및 기초의 영향면적은 부하면적의 4배이다.
- ③ 부하면적 중 캔틸레버 부분은 영향면적에 단순 합산한다.
- ④ 1개 층을 지지하는 부재의 저감계수는 0.6보다 작을 수 없다.

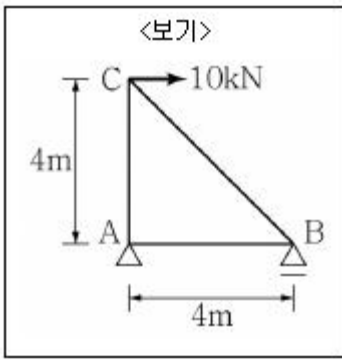
8. <보기>와 같은 단면의 X-X 축에 대한 단면2차 모멘트의

값으로 옳은 것은?



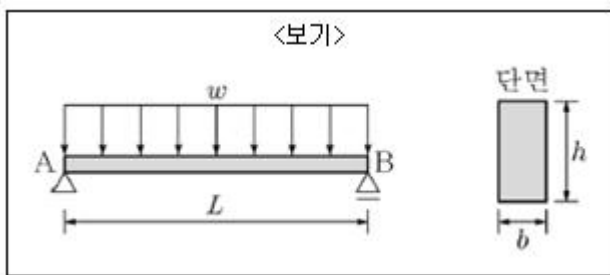
- ① 360,000cm⁴ ② 2,640,000cm⁴
③ 3,000,000cm⁴ ④ 3,360,000cm⁴

9. <보기>와 같은 단순트러스 구조물 C점에 수평력 10kN이 작용하고 있다. 부재 BC에 걸리는 힘의 크기 F_{BC} 값은? (단, 인장력은 (+), 압축력은 (-)이다.)



- ① 10√2 (인장력) ② 10√2 (압축력)
③ 10/√2 (인장력) ④ 10/√2 (압축력)

10. <보기>와 같이 등분포 하중 ω를 지지하는 스패น L인 단순 보가 있다. 이 보의 단면의 폭은 b, 층은 h라고 할 때, 최대 휨모멘트로 인해 이 단면에 발생하는 최대 인장응력도의 크기는?



- ① $\frac{\omega L^2}{2bh^2}$ ② $\frac{\omega L^2}{bh^2}$
③ $\frac{3\omega L^2}{4bh^2}$ ④ $\frac{11\omega L^2}{12bh^2}$

11. <보기>의 구조물의 부정정 차수는?

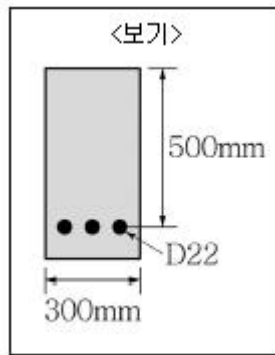


- ① 0차 ② 1차
③ 2차 ④ 3차

12. 콘크리트 재료에 대한 설명으로 가장 옳은 것은?

- ① 강도설계법에서 파괴 시 극한 변형률을 0.005로 본다.
② 콘크리트의 탄성계수는 콘크리트의 압축강도에 따라 그 값을 달리한다.
③ 활선탄성계수(secant modulus)는 응력-변형률 곡선에서 초기 선형 상태의 기울기를 뜻한다.
④ 압축강도 실험 시 하중을 가하는 재하속도는 강도값에 영향을 미치지 않는다.

13. <보기>와 같은 단면을 갖는 직사각형 보의 인장철근비는? (단, D22 철근 3개의 단면적 합은 600mm²이다.)



- ① 0.004 ② 0.006
③ 0.008 ④ 0.01

14. 강도설계법의 하중조합으로 가장 옳은 것은? (단, D : 고정 하중, L : 활하중, S : 적설하중, W: 풍하중, E : 지진하중이다.)

- ① 1.2D ② 1.4D+1.6L
③ 1.2D+1.6S+0.5W ④ 0.9D+1.0E

15. 지진력저항시스템을 성능설계법으로 설계하고자 할 때, 내진등급별 최소성능목표를 만족해야 한다. 내진등급 I의 최소성능목표에 대한 설명으로 가장 옳은 것은?

- ① 건축구조기준의 설계스펙트럼가속도에 대해 기능수행의 성능수준을 만족해야 한다.
② 건축구조기준의 설계스펙트럼가속도의 1.2배에 대해 인명안전의 성능수준을 만족해야 한다.
③ 건축구조기준의 설계스펙트럼가속도의 1.2배에 대해 붕괴방지의 성능수준을 만족해야 한다.
④ 건축구조기준의 설계스펙트럼가속도의 1.5배에 대해 인명안전의 성능수준을 만족해야 한다.

16. 콘크리트 인장강도에 대한 설명으로 가장 옳지 않은 것은?

- ① 휨재의 균열발생, 전단, 부착 등 콘크리트의 인장응력 발생 조건별로 적합한 인장강도 시험방법으로 평가해야 한다.
② f_{ck}값을 이용하여 콘크리트파괴계수 f_t를 산정할 때, 동일

한 f_{ck} 를 갖는 경량콘크리트와 일반중량콘크리트의 f_r 은 동일하다.

- ③ 시험 없이 계산으로 산정된 콘크리트파괴계수 f_r 과 쏘강 인장강도 f_{sp} 는 $\sqrt{f_{ck}}$ 에 비례한다.
- ④ 쏘강인장강도 시험 결과는 현장 콘크리트의 적합성 판단 기준으로 사용할 수 없다.

17. 철근콘크리트구조에서 인장을 받는 SD500 D22 표준 갈고리를 갖는 이형철근의 기본 정착길이 l_{hb} 는 철근 지름 d_b 의 몇 배인가? (단, 일반중량콘크리트로 설계 기준압축강도 $f_{ck}=25\text{MPa}$ 이고, 도막은 없다.)

- ① 19배 ② 24배
- ③ 25배 ④ 40배

18. <보기>의 매입형 합성부재 안에 사용하는 스티드앵커에 관한 표에서 A~E 중 가장 작은 값과 가장 큰 값을 순서대로 바르게 나열한 것은? (단, 표는 각 하중조건에 대한 스티드앵커의 최소 h/d 값을 나타낸 것이다.)

<보기>		
하중 조건	보통콘크리트	경량콘크리트
전단	$h/d \geq (A)$	$h/d \geq (B)$
인장	$h/d \geq (C)$	$h/d \geq (D)$
전단과 인장의 조합력	$h/d \geq (E)$	*

h/d =스티드앵커의 몸체직경(d)에 대한 전체길이(h) 비*경량콘크리트에 묻힌 앵커에 대한 조합력의 작용효과는 관련 콘크리트 기준을 따른다.

- ① A, D ② B, E
- ③ C, A ④ D, B

19. 말뚝기초에 대한 설명으로 가장 옳은 것은?

- ① 말뚝기초의 허용지지력은 말뚝의 지지력에 따른 것으로만 한다.
- ② 말뚝기초의 설계에 있어서는 하중의 편심에 대하여 검토하지 않아도 된다.
- ③ 동일 구조물에서 지지말뚝과 마찰말뚝을 혼용할 수 있다.
- ④ 타입말뚝, 매입말뚝 및 현장타설콘크리트말뚝의 혼용을 적극 권장하여 경제성을 확보할 수 있다.

20. 강구조 볼트 접합에 대한 설명으로 가장 옳지 않은 것은?

- ① 고장력볼트의 미끄럼 한계상태에 대한 마찰접합의 설계강도 산정에서 볼트 구멍의 종류에 따라 강도 감소계수가 다르다.
- ② 고장력볼트의 마찰접합볼트에 끼움재를 사용할 경우에는 미끄럼에 관련되는 모든 접촉면에서 미끄럼에 저항할 수 있도록 해야 한다.
- ③ 지압한계상태에 대한 볼트구멍의 지압강도 산정에서 구멍의 종류에 따라 강도감소계수가 다르다.
- ④ 지압접합에서 전단 또는 인장에 의한 소요응력 f 가 설계응력의 20% 이하이면 조합응력의 효과를 무시할 수 있다.

전자문제집 CBT PC 버전 : www.comcbt.com
 전자문제집 CBT 모바일 버전 : m.comcbt.com
 기출문제 및 해설집 다운로드 : www.comcbt.com/x

전자문제집 CBT란?

종이 문제집이 아닌 인터넷으로 문제를 풀고 자동으로 채점하며 모의고사, 오답 노트, 해설까지 제공하는 무료 기출문제 학습 프로그램으로 실제 시험에서 사용하는 OMR 형식의 CBT를 제공합니다.

PC 버전 및 모바일 버전 완벽 연동
 교사용/학생용 관리기능도 제공합니다.

오답 및 오탈자가 수정된 최신 자료와 해설은 전자문제집 CBT에서 확인하세요.

1	2	3	4	5	6	7	8	9	10
③	④	②	③	③	④	④	④	②	③
11	12	13	14	15	16	17	18	19	20
①	②	①	④	②	②	②	①	①	③