

1과목 : 경제학원론

1. A국의 2018년 국민소득계정의 일부이다. 다음 자료에서 실질 국민총소득(실질GNI)은 얼마인가?

- 실질국내총생산(실질GDP): 1,500조 원
- 교역조건변화에 따른 실질무역손익: 60조 원
- 실질대외순수취 요소소득: 10조 원

- ① 1,430조 원                      ② 1,450조 원  
③ 1,500조 원                      ④ 1,550조 원  
⑤ 1,570조 원

2. 물가변동에 관한 설명으로 옳지 않은 것은?

- ① 경기침체와 인플레이션이 동시에 발생하는 현상을 스태그플레이션이라고 한다.  
② 디플레이션은 명목임금의 하방경직성이 있는 경우, 실질 임금을 상승시킨다.  
③ 총수요의 증가로 인한 인플레이션은 수요견인 인플레이션이다.  
④ 예상한 인플레이션(expected inflation)의 경우에는 메뉴비용(menu cost)이 발생하지 않는다.  
⑤ 디플레이션은 기업 명목부채의 실질 상환부담을 증가시킨다.

3. 중앙은행이 통화량을 증가시키고자 한다. ( )에 들어갈 내용을 순서대로 나열한 것은?

- 공개시장조작을 통하여 국채를 ( )한다.
- 법정지급준비율을 ( )한다.
- 재할인율을 ( )한다.

- ① 매입 - 인하 - 인하    ② 매입 - 인하 - 인상  
③ 매입 - 인상 - 인하    ④ 매각 - 인상 - 인상  
⑤ 매각 - 인상 - 인하

4. 다음 중 총수요곡선이 우하향하는 이유로 옳은 것을 모두 고른 것은?

- ㄱ. 자산효과: 물가수준이 하락하면 자산의 실질가치가 상승하여 소비지출이 증가한다.
- ㄴ. 미자율효과: 물가수준이 하락하면 미자율이 하락하여 투자지출이 증가한다.
- ㄷ. 환율효과: 물가수준이 하락하면 자국 화폐의 상대가치가 하락하여 순수출이 증가한다.

- ① ㄱ                                      ② ㄴ  
③ ㄱ, ㄴ                                ④ ㄴ, ㄷ  
⑤ ㄱ, ㄴ, ㄷ

5. 총공급곡선에 관한 설명으로 옳지 않은 것은?

- ① 유가 상승 시 단기 총공급곡선은 좌측으로 이동한다.  
② 인적자본이 증가하여도 장기 총공급곡선은 이동하지 않는다.  
③ 생산성이 증가하면 단기 총공급곡선은 우측으로 이동한다.  
④ 모든 가격이 신축적이면 물가가 하락하여도 장기에는 총

산출량이 불변이다.

⑤ 고용주가 부담하는 의료보험료가 상승하면 단기 총공급곡선은 좌측으로 이동한다.

6. 적응적 기대가설 하에서 필립스곡선에 관한 설명으로 옳지 않은 것은?

- ① 단기 필립스곡선은 총수요 확장정책이 효과적임을 의미한다.  
② 단기 필립스곡선은 희생률(sacrifice ratio) 개념이 성립함을 의미한다.  
③ 단기 필립스곡선은 본래 임금 상승률과 실업률 사이의 관계에 기초한 것이다.  
④ 밀턴 프리드만(M. Friedman)에 의하면 필립스곡선은 장기에 우하향한다.  
⑤ 예상 인플레이션율이 상승하면 단기 필립스곡선은 오른쪽으로 이동한다.

7. D국 경제의 총생산함수  $Y = AK^{\frac{1}{3}}L^{\frac{2}{3}}$ 에 관한 설명으로 옳지 않은 것은? (단, Y는 총생산량, A는 총요소생산성, K는 자본, L은 노동을 나타낸다.)

- ① 총생산량에 대한 노동탄력성은 2/3 이다.  
② 기술이 진보하면 총요소생산성(A)이 증가한다.  
③ 총생산함수는 규모에 따른 수확체감을 나타내고 있다.  
④ 경제성장률은 총요소생산성(A)의 증가율과 투입물(L, K)의 증가율로 결정된다.  
⑤ 노동소득분배율은 2/3 이다.

8. A국은 자본이동 및 무역거래가 완전히 자유로운 소규모 개방 경제이다. A국의 재정정책과 통화정책에 따른 최종 균형에 관한 설명으로 옳은 것은? (단, 물가는 고정되어 있다고 가정하고 IS-LM-BP 모형에 의한다.)

- ① 고정환율제에서 확장적 재정정책과 확장적 통화정책 모두 국민소득을 증대시키는 효과가 있다.  
② 고정환율제에서 확장적 재정정책은 국민소득을 증대시키는 효과가 없지만, 확장적 통화정책은 효과가 있다.  
③ 고정환율제에서 확장적 재정정책은 국민소득을 증대시키는 효과가 있지만, 확장적 통화정책은 효과가 없다.  
④ 변동환율제에서 확장적 재정정책은 국민소득을 증대시키는 효과가 있지만, 확장적 통화정책은 효과가 없다.  
⑤ 변동환율제에서 확장적 재정정책과 확장적 통화정책 모두 국민소득을 증대시키는 효과가 없다.

9. A국의 2018년 국제수지표의 일부 항목이다. 다음 표에서 경상수지는 얼마인가?

- 상품수지: 54억 달러
- 서비스수지: -17억 달러
- 본원소득수지: 3억 달러
- 미전소득수지: -5억 달러
- 직접투자: 26억 달러
- 증권투자: 20억 달러

- ① 35억 달러 흑자                      ② 40억 달러 흑자  
③ 60억 달러 흑자                      ④ 61억 달러 흑자  
⑤ 81억 달러 흑자

10. A국과 B국은 상호 무역에 대해 각각 관세와 무관세로 대응

할 수 있다. 다음은 양국이 동시에 전략을 선택할 경우의 보수행렬이다. 이에 관한 설명으로 옳지 않은 것은? (단, 본 게임은 1회만 행해지고 괄호 안의 왼쪽 값은 A국의 보수, 오른쪽 값은 B국의 보수를 나타낸다.)

(단위: 억 원)

		B국	
		무관세	관세
A국	무관세	(300, 250)	(400, 100)
	관세	(150, 300)	(200, 200)

- ① A국의 우월전략은 관세이다.
- ② B국의 우월전략은 무관세이다.
- ③ 내쉬균형의 보수조합은 (300, 250)이다.
- ④ 내쉬균형은 파레토 효율적(Pareto efficient)이다.
- ⑤ 우월전략균형이 내쉬균형이다.

11. 사적 재화인 X재 시장의 수요자는 A와 B만으로 구성되어 있다. 재화 X에 대한 A의 수요함수는  $q_A=10-2P$ , B의 수요함수는  $q_B=15-3P$ 일 때, X재의 시장수요함수는? (단,  $q_A$ 는 A의 수요량,  $q_B$ 는 B의 수요량, Q는 시장수요량, P는 가격이다.)

- ①  $Q = 10 - 2P$
- ②  $Q = 10 - 3P$
- ③  $Q = 15 - 2P$
- ④  $Q = 15 - 3P$
- ⑤  $Q = 25 - 5P$

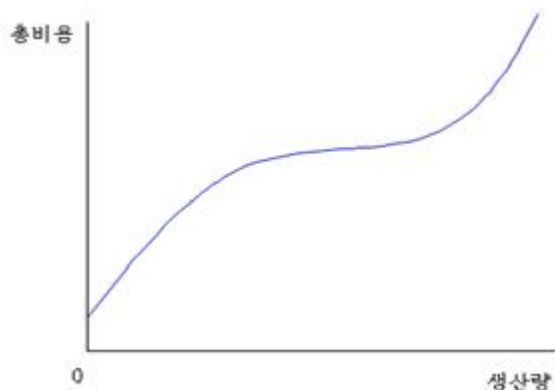
12. 정상재인 커피의 수요곡선을 좌측으로 이동(shift)시키는 요인으로 옳은 것은?

- ① 커피의 가격이 하락한다.
- ② 소비자의 소득이 증가한다.
- ③ 소비자의 커피에 대한 선호도가 높아진다.
- ④ 대체재인 홍차의 가격이 상승한다.
- ⑤ 보완재인 설탕의 가격이 상승한다.

13. 재화 X의 공급함수가  $Q = 10P - 4$ 이다.  $P=2$  일 때 공급의 가격탄력성은? (단, Q는 공급량, P는 가격이다.)

- ① 0.5
- ② 0.75
- ③ 1
- ④ 1.25
- ⑤ 2.5

14. A기업의 총비용곡선이 아래와 같다. 이에 관한 설명으로 옳지 않은 것은?



- ① 평균비용곡선은 평균가변비용곡선의 위에 위치한다.

- ② 평균비용곡선이 상승할 때 한계비용곡선은 평균비용곡선 아래에 있다.
- ③ 원점을 지나는 직선이 총비용곡선과 접하는 점에서 평균비용은 최소이다.
- ④ 원점을 지나는 직선이 총가변비용곡선과 접하는 점에서 평균가변비용은 최소이다.
- ⑤ 총비용곡선의 임의의 한 점에서 그 접선의 기울기는 그 점에서의 한계비용을 나타낸다.

15. 외부효과(externality)에 관한 설명으로 옳은 것을 모두 고른 것은? (단, 수요곡선은 우하향하고 공급곡선은 우상향한다.)

ㄱ. 생산 측면에서 부(-)의 외부효과가 존재하면, 시장 균형 생산량은 사회적 최적 생산량보다 적다.  
 ㄴ. 외부효과는 보조금 혹은 조세 등을 통해 내부화시킬 수 있다.  
 ㄷ. 거래비용 없이 협상할 수 있다면, 당사자들이 자발적으로 외부효과로 인한 비효율성을 줄일 수 있다.

- ① ㄱ
- ② ㄱ, ㄴ
- ③ ㄱ, ㄷ
- ④ ㄴ, ㄷ
- ⑤ ㄱ, ㄴ, ㄷ

16. 정부가 제품 1개당 10만큼의 종량세를 부과할 때 나타나는 현상에 관한 설명으로 옳지 않은 것은? (단, 수요곡선은 우하향하고 공급곡선은 우상향한다.)

- ① 공급자에게 종량세를 부과하면 균형가격은 상승한다.
- ② 수요자에게 종량세를 부과하면 균형가격은 하락한다.
- ③ 종량세를 공급자에게 부과한 수요자에게 부과한 정부의 조세수입은 같다.
- ④ 종량세를 공급자에게 부과한 수요자에게 부과한 경제적 손실(deadweight loss)은 같다.
- ⑤ 수요의 가격탄력성이 공급의 가격탄력성보다 클 경우 공급자보다 수요자의 조세부담이 크다.

17. 재화 X와 Y만을 소비하는 A의 무차별곡선과 예산제약선에 관한 설명으로 옳지 않은 것은? (단, 무차별곡선은 원점에 대해 볼록하며,  $MU_X$ 는 X재의 한계효용,  $P_X$ 는 X재의 가격,  $MU_Y$ 는 Y재의 한계효용,  $P_Y$ 는 Y재의 가격이다.)

- ① 무차별곡선의 기울기는 한계대체율이다.

$$\frac{M_Y}{M_X} > \frac{P_Y}{P_X}$$

- ② 인 경우에 Y재의 소비를 줄이고 X재의 소비를 늘려야 효용이 증가할 수 있다.
- ③ 예산제약선의 기울기는 두 재화 가격의 비율이다.
- ④ 효용극대화는 무차별곡선과 예산제약선의 접점에서 이루어진다.
- ⑤ 한계대체율은 두 재화의 한계효용 비율이다.

18. 이윤극대화를 추구하는 독점기업의 생산 활동이 자원 배분의 비효율성을 초래하는 근거로 옳은 것은?

- ① 소비자들이 원하는 상품을 생산하지 않기 때문이다.
- ② 생산에 있어서 과다한 자원을 사용하기 때문이다.
- ③ 사회적으로 바람직한 생산량보다 적게 생산하기 때문이다.

- ④ 평균비용과 가격이 일치하는 점에서 생산 활동을 하기 때문이다.  
 ⑤ 한계수입과 한계비용이 일치하는 수준에서 생산하지 않기 때문이다.

19. ( )에 들어갈 내용으로 옳은 것은?

소비자 A는 정상재인 X재와 Y재만을 소비한다. X재 가격이 하락하면, ( )로 인해 X재와 Y재의 소비는 증가한다. 동시에 ( )로 인해 상대적으로 싸진 X재의 소비는 증가하고, 상대적으로 비싸진 Y재의 소비는 감소한다. 단, 소비자 A의 무차별곡선은 원점에 대해 볼록하다.

- ①  $\nearrow$ : 소득효과,  $\searrow$ : 대체효과  
 ②  $\nearrow$ : 소득효과,  $\searrow$ : 가격효과  
 ③  $\nearrow$ : 대체효과,  $\searrow$ : 소득효과  
 ④  $\nearrow$ : 대체효과,  $\searrow$ : 가격효과  
 ⑤  $\nearrow$ : 가격효과,  $\searrow$ : 대체효과

20. 소득분배에 관한 설명으로 옳은 것을 모두 고른 것은?

ㄱ. 지니계수의 값이 클수록, 더욱 평등한 분배상태이다.  
 ㄴ. 교차하지 않는 두 로렌츠곡선 중, 대각선에 더 가까이 위치한 것이 더 평등한 분배상태를 나타낸다.  
 ㄷ. 지니계수의 값이 커질수록, 십분위분배율은 작아진다.  
 ㄹ. 로렌츠곡선이 대각선과 일치할 때, 지니계수는 1이다.

- ①  $\neg$ ,  $\searrow$                       ②  $\neg$ ,  $\searrow$   
 ③  $\searrow$ ,  $\searrow$                       ④  $\searrow$ ,  $\searrow$   
 ⑤  $\searrow$ ,  $\searrow$

21. 효율임금(efficiency wages)에 관한 설명으로 옳은 것을 모두 고른 것은?

ㄱ. 구조적 실업의 한 원인이다.  
 ㄴ. 노동자의 태업을 줄일 수 있다.  
 ㄷ. 노동자의 이직을 줄일 수 있다.

- ①  $\neg$                                   ②  $\searrow$   
 ③  $\neg$ ,  $\searrow$                       ④  $\searrow$ ,  $\searrow$   
 ⑤  $\neg$ ,  $\searrow$ ,  $\searrow$

22. 현재 생산량 수준에서 자본과 노동의 한계생산물이 각각 5와 8이고, 자본과 노동의 가격이 각각 12와 25이다. 이윤극대화를 추구하는 기업의 의사결정으로 옳은 것은? (단, 한계생산물체감의 법칙이 성립한다.)

- ① 노동 투입량을 증가시키고 자본 투입량을 감소시킨다.  
 ② 노동 투입량을 감소시키고 자본 투입량을 증가시킨다.  
 ③ 두 요소의 투입량을 모두 감소시킨다.  
 ④ 두 요소의 투입량을 모두 증가시킨다.  
 ⑤ 두 요소의 투입량을 모두 변화시키지 않는다.

23. ( )에 들어갈 내용으로 옳은 것은?

완전경쟁시장에서 이윤극대화를 추구하는 기업은 생산물시장에서 제품가격이 ( )와 일치하는 수준에서 생산량을 결정한다. 동시에 노동시장에서 임금이 ( )와(과) 일치하는 수준에서 노동수요를 결정한다.

- ①  $\neg$ : 한계비용,  $\searrow$ : 한계생산가치  
 ②  $\neg$ : 한계비용,  $\searrow$ : 평균생산가치  
 ③  $\neg$ : 한계수입,  $\searrow$ : 한계생산가치  
 ④  $\neg$ : 한계수입,  $\searrow$ : 평균생산가치  
 ⑤  $\neg$ : 한계수입,  $\searrow$ : 한계비용

24. 노동시장에서 노동수요곡선은  $L_D=1,000-W$ 이고, 노동공급곡선은  $L_S=-100+W$ 이다. 이때 균형임금( $W^*$ )과 균형노동량( $L^*$ )은? (단,  $L_D$ 는 노동수요량,  $L_S$ 는 노동공급량,  $W$ 는 노동 1단위당 임금이다.)

- ①  $W^* : 550, L^* : 450$                       ②  $W^* : 450, L^* : 550$   
 ③  $W^* : 400, L^* : 600$                       ④  $W^* : 350, L^* : 650$   
 ⑤  $W^* : 300, L^* : 700$

25. A국에서 실업률이 6 %일 때 실업자가 60만 명이라면, 취업자 수는 얼마인가?

- ① 60만 명                                  ② 940만 명  
 ③ 1,000만 명                              ④ 1,060만 명  
 ⑤ 1,100만 명

전자문제집 CBT PC 버전 : [www.comcbt.com](http://www.comcbt.com)

전자문제집 CBT 모바일 버전 : [m.comcbt.com](http://m.comcbt.com)

기출문제 및 해설집 다운로드 : [www.comcbt.com/x](http://www.comcbt.com/x)

전자문제집 CBT란?

종이 문제집이 아닌 인터넷으로 문제를 풀고 자동으로 채점하며 모의고사, 오답 노트, 해설까지 제공하는 무료 기출문제 학습 프로그램으로 실제 시험에서 사용하는 OMR 형식의 CBT를 제공합니다.

PC 버전 및 모바일 버전 완벽 연동  
 교사용/학생용 관리기능도 제공합니다.

오답 및 오탈자가 수정된 최신 자료와 해설은 전자문제집 CBT에서 확인하세요.

1	2	3	4	5	6	7	8	9	10
⑤	④	①	⑤	②	④	③	③	①	①
11	12	13	14	15	16	17	18	19	20
⑤	⑤	④	②	④	⑤	②	③	①	③
21	22	23	24	25	26	27	28	29	30
⑤	②	①	①	②					