

1과목 : 직업상담학

1. 다음에서 설명하고 있는 생애진로사정의 구조는?

개인이 자신의 생활을 어떻게 조직하는지를 발견하는 것이다. 내담자가 그들 자신의 생활을 체계적으로 조직하는지 아니면 매일 자발적으로 반응하는지 결정하는데 도움을 준다.

- ① 진로사정 ② 전형적인 하루
③ 감정과 장애 ④ 요약

2. 상담 장면에서 인지적 명확성이 부족한 내담자를 위한 개입 방법이 아닌 것은?

- ① 잘못된 정보를 바로 잡아줌
② 구체적인 정보를 제공함
③ 원인과 결과의 착오를 바로 잡아줌
④ 가정된 불가피성에 대해 지리적 상상을 제공함

3. 상담자가 길을 전혀 잃어버리지 않고 마치 자신이 내담자의 세계에서 경험을 하는 듯한 능력을 의미하는 상담기법은?

- ① 직면 ② 즉시성
③ 리허설 ④ 감정이입

4. 직업상담사의 역할과 가장 거리가 먼 것은?

- ① 직업정보의 수집 및 분석
② 직업관련 이론의 개발과 강의
③ 직업관련 심리검사의 실시 및 해석
④ 구인, 구직, 직업적응, 경력개발 등 직업관련 상담

5. 인간중심 상담이론에서 상담사의 역할과 가장 거리가 먼 것은?

- ① 조력관계를 통해 성장을 촉진한다.
② 내담자 문제를 진단하여 분류한다.
③ 내담자가 자신의 깊은 감정을 깨닫게 돕는다.
④ 내담자로 하여금 존중받고 있음을 느끼게 한다.

6. 포괄적 직업상담 과정에 대한 설명으로 틀린 것은?

- ① 내담자가 직업선택에서 가졌던 문제들을 상담한다.
② 내담자가 자신의 내부와 주변에서 일어나는 일들을 충실히 자각하게 한다.
③ 직업심리검사를 통해 내담자의 문제를 명료화한다.
④ 상담과 검사를 통해 얻어진 자료를 바탕으로 직업정보를 제공한다.

7. 진로시간전망 검사자의 사용목적과 가장 거리가 먼 것은?

- ① 진로 태도를 인식하기 위해
② 미래의 방향을 끌어내기 위해
③ 계획에 대해 긍정적 태도를 강화하기 위해
④ 현재의 행동을 미래의 결과와 연계시키기 위해

8. Dagley가 제시한 직업가계도를 그릴 때 관심을 가져야 할 요인과 가장 거리가 먼 것은?

- ① 가족구성원들의 진로선택 형태와 방법
② 내담자가 성장할 때의 또래집단 상황

③ 가족의 경제적 기대와 압력

④ 특정 직업에 대한 가계 유전적 장애

9. 다음 중 내담자의 동기와 역할을 사정함에 있어서 자기보고법이 적합한 내담자는?

- ① 인지적 명확성이 낮은 내담자
② 인지적 명확성이 높은 내담자
③ 흥미가치가 낮은 내담자
④ 흥미가치가 높은 내담자

10. Mitchell과 Krumboltz가 제시한 진로발달과정의 요인에 해당하지 않는 것은?

- ① 특별한 능력 ② 환경조건
③ 사회성 기술 ④ 과제접근 기술

11. Crites가 제시한 직업상담 과정에 포함되지 않는 것은?

- ① 진단 ② 문제 분류
③ 정보 제공 ④ 문제 구체화

12. Bordin의 정신역동적 진로상담기법과 가장 거리가 먼 것은?

- ① 비교 ② 순수성
③ 명료화 ④ 소망-방어체계에 대한 해석

13. 상담에서 비밀보장 예외의 원칙과 가장 거리가 먼 것은?

- ① 상담자가 슈퍼비전을 받아야 하는 경우
② 심각한 범죄 실행의 가능성이 있는 경우
③ 내담자가 자살을 실행할 가능성이 있는 경우
④ 상담을 의뢰한 교사가 내담자의 상담 자료를 요청하는 경우

14. Williamson의 특성-요인 직업상담에서 검사의 해석단계에 이용할 수 있다고 제시한 상담기법은?

- ① 가정 ② 반영
③ 변명 ④ 설명

15. 행동주의 상담기법 중 내담자가 긍정적 강화를 받을 기회를 박탈시키는 것은?

- ① 타임아웃 ② 혐오치료
③ 자극통제 ④ 토큰경제

16. 직업카드 분류에 관한 설명으로 틀린 것은?

- ① 내담자를 능동적으로 참여하도록 한다.
② 즉각적인 피드백을 제공한다.
③ 내담자가 제한적으로 반응하도록 구성되어 있다.
④ 상담자가 내담자에 대한 의미 있는 여러 정보를 얻을 수 있다.

17. 다음 대화는 교류분석 이론의 어떤 유형에 해당하는가?

A: 철수야, 우리 눈썰매 타러 갈래?
B: 나이에 맞는 행동 좀 해라. 난 그런 쓸데없는 짓으로 낭비할 시간이 없어!

- ① 양시적 교류 ② 직접적 교류
③ 이차적 교류 ④ 교차적 교류

18. Williamson의 변별진단에서 4가지 결과에 해당하지 않는 것은?

- ① 직업선택에 대한 확신 부족 ② 직업 무선택
③ 정보의 부족 ④ 흥미와 적성의 모순

19. 초기면담의 유형 중 정보지향적 면담을 위한 상담기법과 가장 거리가 먼 것은?

- ① 재진술 ② 탐색해 보기
③ 폐쇄형 질문 ④ 개방형 질문

20. Jung이 언급한 원형들 중 환경의 요구에 조화를 이루려고 하는 적응의 원형은?

- ① 페르소나 ② 아니마
③ 그림자 ④ 아니무스

2과목 : 직업심리학

21. Ginzberg의 진로발달 3단계가 아닌 것은?

- ① 잠정기(tentative phase)
② 환상기(fantasy phase)
③ 현실기(realistic phase)
④ 탐색기(exploring phase)

22. 심리검사의 유형과 그 예를 짝지은 것으로 틀린 것은?

- ① 직업흥미검사 - VPI ② 직업적성검사 - AGCT
③ 성격검사 - CPI ④ 직업가치검사 - MIQ

23. 반분 신뢰도(split-half reliability)를 추정하는 방법과 가장 거리가 먼 것은?

- ① 사후양분법 ② 전후절반법
③ 기우절반법 ④ 짝진 임의배치법

24. 직무스트레스 매개변인으로 개인 속성에 해당하는 것은?

- ① 통제 소재 ② 역할 과부하
③ 역할 모호성 ④ 조직 풍토

25. 직무분석 자료의 특성과 가장 거리가 먼 것은?

- ① 직무분석 자료는 사실 그대로를 반영하여야 한다.
② 직무분석 자료는 가공하지 않은 원상태의 자료이어야 한다.
③ 직무분석 자료는 과거와 현재의 정보를 모두 활용해야 한다.
④ 직무분석 자료는 논리적으로 체계화해야 한다.

26. 다음은 Holland의 6가지 성격유형 중 무엇에 해당하는가?

-다른 사람과 함께 일하거나 다른 사람을 돕는 것을 즐기지만 도구와 기계를 포함하는 질서정연하고 조직적인 활동을 싫어한다.
- 기계적이고 과학적인 능력이 부족하며 카운슬러, 바텐더 등이 해당한다.

- ① 현실적 유형(R) ② 탐구적 유형(I)
③ 사회적 유형(S) ④ 관습적 유형(C)

27. 직무만족에 관한 2요인 이론의 설명으로 틀린 것은?

- ① 낮은 수준의 욕구를 만족하지 못하면 직무 불만족이 생기나 그 역은 성립되지 않는다.
② 자아실현에 의해서만 욕구만족이 생기나 자아실현의 실패로 직무 불만족이 생기는 것은 아니다.
③ 동기요인은 높은 수준의 성과를 얻도록 자극하는 요인이다.
④ 위생요인은 직무 불만족을 가져오는 것이며 만족감을 산출한 힘도 갖고 있는 것이다.

28. Bandura가 제시한 사회인지이론의 인과적 모형에 해당하지 않는 변인은?

- ① 외형적 행동 ② 개인적 기대와 목표
③ 외부환경 요인 ④ 개인과 신체적 속성

29. Selye가 제시한 일반적응증후군의 3가지 단계가 아닌 것은?

- ① 경계 단계 ② 도피 단계
③ 저항 단계 ④ 탈진 단계

30. 이미 신뢰성이 입증된 유사한 검사점수와와의 상관계수로 검증하는 신뢰도는?

- ① 검사-재검사 신뢰도 ② 동형검사 신뢰도
③ 반분 신뢰도 ④ 채점자 간 신뢰도

31. 직업적응이론에서 개인의 가치와 직업 환경의 강화인 간의 조화를 측정하는데 사용되는 검사는?

- ① 미네소타 중요도 검사(MIQ)
② 미네소타 만족 질문지(MSQ)
③ 미네소타 충족 척도(MSS)
④ 미네소타 직업평가 척도(MORS)

32. 다음은 어떤 경력개발프로그램 개발 과정에 해당하는가?

특정 경력개발 프로그램을 대규모로 적용하기 전에 소규모 집단에 시범적으로 실시하는 과정을 말한다. 프로그램 참여자로부터 프로그램에 대한 평가와 피드백을 받은 후, 그에 대한 대책을 마련하여 개발된 경력개발프로그램을 본격적으로 정착시키는데 활용된다.

- ① 요구 조사(need assessment)
② 자문(consulting)
③ 팀-빌딩(team-building)
④ 파일럿 연구(pilot study)

33. 스트레스에 대처하기 위한 포괄적인 노력과 가장 거리가 먼 것은?

- ① 과정중심적 사고방식에서 목표 지향적 초고속 사고로 전환해야 한다.
② 가치관을 전환해야 한다.
③ 스트레스에 정면으로 도전하는 마음가짐이 있어야 한다.
④ 균형 있는 생활을 해야 한다.

34. 진로선택에 관한 사회학습이론에서 개인의 진로발달 과정과 관련이 없는 요인은?

- ① 유전 요인과 특별한 능력 ② 환경 조건과 사건

③ 학습경험

① 인간관계기술

35. 진로성숙도검사(CMI) 중 태도척도의 하위영역과 문항의 예가 틀리게 연결된 것은?

- ① 결정성(decisiveness)-나는 선호하는 진로를 자주 바꾸고 있다.
- ② 관여도(involvement)-나는 졸업할 때까지는 진로선택 문제에 별로 신경을 쓰지 않을 거이다.
- ③ 타협성(compromise)-나는 부모님이 정해주는 직업을 선택하겠다.
- ④ 지향성(orientation)-일하는 것이 무엇인지에 대해 생각한 바가 거의 없다.

36. 특성요인 이론의 기본적인 가정이 아닌 것은?

- ① 인간은 신뢰롭고 타당하게 측정할 수 없는 독특한 특성을 지니고 있다.
- ② 직업에서의 성공을 위해 매우 구체적인 특성을 각 개인이 지닐 것을 요구한다.
- ③ 진로선택은 다소 직접적인 인지과정이기 때문에 개인의 특성과 직업의 특성을 짝짓는 것이 가능하다.
- ④ 개인의 특성과 직업의 요구사항이 서로 밀접하게 관련을 맺을수록 직업적 성공의 가능성은 커진다.

37. Wechsler 지능검사에서 결정적 지능과 관련이 있는 소검사는?

- ① 이해, 공통성
- ② 어휘, 토막짜기
- ③ 기본지식, 모양맞추기
- ④ 바퀴쓰기, 숫자외우기

38. 내담자의 적성과 흥미 또는 성격이 직업적 요구와 달라 생긴 직업적응문제를 해결하는데 가장 적합한 방법은?

- ① 스트레스 관리 방안 모색
- ② 직업 전환
- ③ 인간관계 개선 프로그램 제공
- ④ 갈등관리 프로그램 제공

39. 심리검사에서 규준에 대한 설명으로 옳은 것은?

- ① 한 집단의 특성을 가장 간편하게 표현하기 위한 개념으로 그 집단의 대푯값을 말한다.
- ② 한 집단의 수치가 얼마나 동질적인지를 표현하기 위한 개념으로 점수들이 그 집단의 평균치로부터 벗어난 평균 거리를 말한다.
- ③ 서로 다른 체계로 측정한 점수들을 동일한 조건에서 비교하기 위한 개념으로 원점수에서 평균을 뺀 후 표준편차로 나눈 값을 말한다.
- ④ 원점수를 표준화된 집단의 검사점수와 비교하기 위한 개념으로 대표집단의 검사점수 분포도를 작성하여 개인의 점수를 해석하기 위한 것이다.

40. 다음 중 직무분석 결과의 활용 용도와 가장 거리가 먼 것은?

- ① 신규 작업자의 모집
- ② 종업원의 교육훈련
- ③ 인력수급계획 수립
- ④ 종업원의 사기조사

3과목 : 직업정보론

41. 다음에 해당하는 NCS 수준 체계는?

- 정의 : 독립적인 권한 내에서 해당분야의 이론 및 지식을 자유롭게 활용하고, 일반적인 숙련으로 다양한 과업을 수행하고, 타인에게 해당분야 지식 및 노하우를 전달할 수 있는 수준
- 지식기술 : 해당분야의 이론 및 지식을 자유롭게 활용할 수 있는 수준/일반적인 숙련으로 다양한 과업을 수행할 수 있는 수준
- 역량 : 타인의 결과에 대하여 의무와 책임이 필요한 수준 / 독립적인 권한 내에서 과업을 수행할 수 있는 수준

- ① 8수준
- ② 7수준
- ③ 6수준
- ④ 5수준

42. 직업정보 수집을 위한 설문지 작성에 관한 설명으로 틀린 것은?

- ① 폐쇄형 질문의 응답범주는 포괄적(exhaustive)이어야 한다.
- ② 응답자의 이해능력을 고려하여 설문문항이 작성되어야 한다.
- ③ 폐쇄형 질문의 응답범주는 상호배타적(mutually exclusive)이지 않아야 된다.
- ④ 이중질문(double-barreled question)은 배제되어야 한다.

43. 한국표준직업분류에서 다음에 해당하는 직업분류 원칙은?

교육과 진료를 겸하는 의과대학 교수는 강의, 평가, 연구 등과 진료, 처치, 환자상담 등의 직무내용을 파악하여 관련 항목이 많은 분야로 분류한다.

- ① 취업 시간 우선 원칙
- ② 최상급 직능수준 우선 원칙
- ③ 조사 시 최근의 직업 원칙
- ④ 주된 직무 우선 원칙

44. 직업, 훈련, 자격 정보를 제공하는 사이트 또는 정보서와 제공내용이 틀리게 연결된 것은?

- ① 한국직업사전 - 직업별 제시임금과 희망임금 정보
- ② 워크넷 - 직업심리검사 실시
- ③ 한국직업전망 - 직업별 적성 및 흥미 정보
- ④ 자격정보시스템(Q-NET) - 국가기술자격별 합격률 정보

45. '4차 산업혁명에 따른 새로운 직업'에 대한 국내 일간지의 사설을 내용분석하기 위해 가능한 표본추출방법을 모두 고른 것은?

- ㄱ. 무작위표본추출
- ㄴ. 층화표본추출
- ㄷ. 체계적표본추출
- ㄹ. 군집(집락)표본추출

- ① ㄱ, ㄴ
- ② ㄱ, ㄷ
- ③ ㄴ, ㄷ, ㄹ
- ④ ㄱ, ㄴ, ㄷ, ㄹ

46. 한국직업사전의 부가 직업정보 중 숙련기간에 대한 설명으로 틀린 것은?

- ① 정규교육과정을 이수한 후 해당 직업의 직무를 평균적인 수준으로 스스로 수행하기 위하여 필요한 각종 교육기간, 훈련기간 등을 의미한다.
- ② 해당 직업에 필요한 자격·면허를 취득하는 취업 전 교육 및 훈련기간뿐만 아니라 취업 후에 이루어지는 관련 자격·면허 취득 교육 및 훈련 기간도 포함된다.
- ③ 자격·면허가 요구되는 직업은 아니지만 해당 직무를 평균적으로 수행하기 위한 각종 교육·훈련, 수습교육, 기타 사내교육, 현장훈련 등의 기간이 포함된다.
- ④ 5수준의 숙련기간은 4년 초과 ~ 10년 이하이다.

47. 다음은 국가기술자격 검정의 기준 중 어떤 등급에 관한 것인가?

해당 국가기술자격의 종목에 관한 고도의 전문지식과 실무경험에 입각한 계획, 연구, 설계, 분석, 조사, 시험, 시공, 감리, 평가, 진단, 사업관리, 기술관리 등의 업무를 수행 할 수 있는 능력 보유

- ① 기술사 ② 기사
- ③ 산업기사 ④ 기능장

48. 직업정보의 관리과정에 대한 설명으로 틀린 것은?

- ① 직업정보 수집시에는 명확한 목표를 세운다.
- ② 직업정보 분석시에는 하나의 항목에 초점을 맞춰 집중적으로 분석해야 한다.
- ③ 직업정보 가공시에는 전문적인 지식이 없어도 이해할 수 있도록 가공해야 한다.
- ④ 직업정보 가공시에는 직업이 가지고 있는 장·단점을 편견 없이 제공해야 한다.

49. 국가기술자격법에 의한 국가기술자격 종목이 아닌 것은?

- ① 제강기능사 ② 주택관리사보
- ③ 사회조사분석사 1급 ④ 스포츠경영관리사

50. 한국표준직업분류의 주요 개정(제7차) 방향 및 특징에 대한 설명으로 틀린 것은?

- ① 지난 개정 이후 시간 경과를 고려하여 전면 개정 방식으로 추진하되, 중분류 이하 단위 분류 체계를 중심으로 개정을 추진하였다.
- ② 대형재난 대응 및 예방의 사회적 중요성을 고려하여 방재 기술자 및 연구원을 신설하였다.
- ③ 포괄적 직무로 분류되어 온 사무직의 대학행정 조교, 증권 사무원, 기타 금융 사무원, 행정사, 중개 사무원을 신설하였다.
- ④ 제조 관련 기능 종사원, 과실 및 채소 가공 관련 기계 조작원, 섬유 제조 기계 조작원 등은 복합·다기능 기계의 발전에 따라 통합되었던 직종을 세분화하였다.

51. 2019 한국직업전망에서 세분류 수준의 일자리 전망 결과가 '증가' 및 '다소 증가'에 해당하는 직업명을 모두 고른 것은?

ㄱ. 연예인 및 스포츠매니저 ㄴ. 간병인
 ㄷ. 네트워크시스템개발자 ㄹ. 보육교사
 ㅁ. 임상심리사 ㅂ. 택배원

- ① ㄱ, ㄴ, ㄷ, ㅁ, ㅂ ② ㄴ, ㄹ, ㅂ
- ③ ㄱ, ㄷ, ㄹ, ㅁ ④ ㄱ, ㄴ, ㄷ, ㄹ, ㅁ, ㅂ

52. 한국고용정보원에서 제공하는 '워크넷 구인·구직 및 취업 동향'에 관한 설명으로 틀린 것은?

- ① 수록된 통계는 전국 고용센터, 한국산업인력공단, 시·군·구 등에서 입력한 자료를 워크넷 DB로 집계한 것이다.
- ② 통계표에 수록된 단위가 반올림되어 표기되어 전체 수치와 표내의 합계가 일치하지 않을 수 있다.
- ③ 워크넷을 이용한 구인·구직자들만을 대상으로 하므로, 통계자료가 노동시장 전체의 수급상황과 정확히 일치한다.
- ④ 공공고용안정기관의 취업지원서비스를 통해 산출되는 구직자, 구인업체 등에 관한 통계를 제공하여, 취업지원사업 성과분석 등의 국가 고용정책사업 수행을 위한 기초 자료를 제공하는데 목적이 있다.

53. 직업정보의 수집 이후 일반적인 처리과정을 바르게 나열한 것은?

ㄱ. 분석 ㄴ. 체계화
 ㄷ. 가공 ㄹ. 제공
 ㅁ. 축적 ㅂ. 평가

- ① ㄱ→ㄴ→ㄷ→ㄹ→ㅁ→ㅂ ② ㄱ→ㄷ→ㄴ→ㄹ→ㅁ→ㅂ
- ③ ㄴ→ㄷ→ㅁ→ㄱ→ㄹ→ㅂ ④ ㄴ→ㄹ→ㄷ→ㄱ→ㅁ→ㅂ

54. 워크넷에서 채용정보 상세검색 시 선택할 수 있는 기업형태가 아닌 것은?

- ① 대기업 ② 일학습병행기업
- ③ 가족친화인증기업 ④ 다문화가정지원기업

55. 최저임금에 관한 설명으로 틀린 것은?

- ① 2019년 최저임금은 전년대비 10.9% 인상한 시급 8350원이다.
- ② 최저임금은 최저임금위원회의 심의·의결을 거쳐 기획재정부장관이 결정한다.
- ③ 임금의 최저수준을 정하고, 사용자에게 이 수준 이상의 임금을 지급하도록 법으로 강제함으로써 임금 근로자를 보호한다.
- ④ 최저임금 적용을 받는 사용자는 최저임금액을 근로자가 쉽게 볼 수 있는 장소에 게시하거나 그 외 적당한 방법으로 근로자에게 널리 알려야 한다.

56. 한국표준산업분류의 산업분류 적용원칙에 관한 설명으로 틀린 것은?

- ① 생산단위는 투입물과 생산공정을 제외한 산출물을 고려하여 그들의 활동을 가장 정확하게 설명된 항목에 분류해야 한다.
- ② 복합적으로 활동단위는 우선적으로 최상급 분류단계를 정확히 결정하고, 순차적으로 중, 소, 세, 세세분류 단계 항목을 결정하여야 한다.
- ③ 산업활동이 결합되어 있는 경우에는 그 활동단위의 주된 활동에 따라서 분류하여야 한다.
- ④ 공식적 생산물과 비공식적 생산물, 합법적 생산물과 불법적인 생산물을 달리 분류하지 않는다.

57. 다음에서 설명하고 있는 것은?

한국표준산업분류상 통계단위 중 하나로 “재화 및 서비스를 생산하는 법적 또는 제도적 단위의 최소결합체로서 자원배분에 관한 의사결정에서 자율성을 갖고 있으며, 재무관련 통계작성에 가장 유용하다.”

- ① 산업 ② 기업체
③ 산업활동 ④ 사업체

58. 고용노동부에서 실시하는 직업상담(취업지원) 프로그램 중 취업을 원하는 결혼이민여성(한국어소통 가능자)을 대상으로 하는 것은?

- ① Wici 취업지원 프로그램 ② CAP+ 프로그램
③ allA 프로그램 ④ Hi 프로그램

59. 공공 직업정보의 일반적인 특성이 아닌 것은?

- ① 전체 산업이나 직종을 대상으로 한다.
② 조사 분석 및 정리, 제공에 상당한 시간 및 비용이 소요되므로 유료제공이 원칙이다.
③ 지속적으로 조사 분석하여 제공되며 장기적인 계획 및 목표에 따라 정보체계의 개선작업 수행이 가능하다.
④ 직업별로 특정한 정보만을 강조하지 않고 보편적인 항목으로 이루어진 기초적인 직업정보체계로 구성된다.

60. 한국표준산업분류의 분류구조 및 부호체계에 대한 설명으로 틀린 것은?

- ① 부호 처리를 할 경우에는 아라비아 숫자만을 사용하도록 했다.
② 권고된 국제분류 ISIC Rev.4를 기본체계로 하였으나 국내 실정을 고려하여 국제분류의 각단계 항목을 분할, 통합 또는 재그룹화하여 독자적으로 분류 항목과 분류 부호를 설정하였다.
③ 분류 항목 간에 산업 내용의 이동을 가능한 억제하였으나 일부 이동 내용에 대한 연계분석 및 시기별 연계를 위하여 부록에 수록된 신규 연계표를 활용하도록 하였다.
④ 중분류의 번호는 001부터 009까지 부여하였으며, 대분류별 중분류 추가여지를 남겨놓기 위하여 대분류 사이에 번호 여백을 두었다.

4과목 : 노동시장론

61. 다음 중 노동조합의 조직력을 가장 강화시킬수 있는 shop 제도는?

- ① 클로즈드 쉘(closed shop)
② 에이전시 쉘(agency shop)
③ 오픈 쉘(open shop)
④ 메인터넌스 쉘(maintenance shop)

62. 고정급제 임금형태가 아닌 것은?

- ① 시급제 ② 연봉제
③ 성과급제 ④ 일당제

63. 정부가 노동시장에서 구인·구직 정보의 흐름을 원활하게 하면 직접적으로 줄어드는 실업의 유형은?

- ① 마찰적 실업 ② 경기적 실업
③ 구조적 실업 ④ 계절적 실업

64. 이윤극대화를 추구하는 기업이 이직률을 낮추기 위해 효율성임금(efficiency wage)을 지불할 경우 발생할 수 있는 실업은?

- ① 마찰적 실업 ② 구조적 실업
③ 경기적 실업 ④ 지역적 실업

65. 노동조합의 임금효과에 관한 설명으로 틀린 것은?

- ① 노동조합 조직부분과 비조직부분간의 임금격차는 불경기 시에 감소한다.
② 노동조합 조직부분에서 해고된 근로자들이 비조직부분에 몰려 비조직부분의 임금을 떨어뜨릴 수 있다.
③ 노동조합이 조직될 것을 우려하여 비조직부분 기업이 이 전보다 임금을 더 많이 인상시킬 수 있다.
④ 노조조직부분에 입사하기 위해 비조직부분 근로자들이 사직하는 경우가 많아 비조직부분의 임금이 상승할 수 있다.

66. 노동공급의 탄력성 결정요인이 아닌 것은?

- ① 산업구조의 변화
② 노동이동의 용이성 정도
③ 여성 취업기회의 창출가능성 여부
④ 다른 생산요소로의 노동의 대체 가능성

67. 프리만(Freeman)과 메도프(Medoff)가 지적한 노동조합의 두 얼굴에 해당하는 것은?

- ① 결사와 교섭 ② 자율과 규제
③ 독점과 집단적 목소리 ④ 자치와 대등

68. 다음 중 적극적 노동시장정책(ALMP)에 해당하는 것은?

- ① 실업급여 지급 ② 취업알선
③ 실업자 대부 ④ 실직자녀 학자금 지원

69. 성별 임금격차의 발생 원인과 가장 거리가 먼 것은?

- ① 여성이 저임금 직종에 몰려있어서
② 여성의 학력이 남성보다 낮기 때문에
③ 여성의 직장내 승진 기회가 남성보다 적어서
④ 여성의 노조가입률이 높아서

70. 사회적 합의주의의 구체적인 제도적 장치인 노사정위원회의 구성집단에 속하지 않는 것은?

- ① 사용자 단체 ② 국가
③ 대학 ④ 노동조합

71. 연장근로 등 일정량 이상의 노동을 기피하는 풍조가 확산된다면, 이 현상에 대한 분석도구로 가장 적합한 것은?

- ① 최저임금제 ② 후방굴절형 노동공급곡선
③ 화폐적 환상 ④ 노동의 수요독점

72. 전체 근로자의 20%가 매년 새로운 일자리를 찾고 있으며 직업탐색기간이 평균 3개월이라면 마찰적 실업률은?

- ① 1% ② 5%
③ 6% ④ 10%

73. 다음 표에서 어떤 도시근로자의 실질임금을 구할 경우 ㄱ, ㄴ, ㄷ, ㄹ의 크기를 바르게 나타낸 것은?

구 분	'09년	'12년	'15년	'18년
도매물가지수	95	100	100	120
소비자물가지수	90	100	115	125
명목임금(만원)	130	140	160	180
실질임금(만원)	ㄱ	ㄴ	ㄷ	ㄹ

- ① ㄱ > ㄷ > ㄴ > ㄹ ② ㄱ > ㄹ > ㄴ > ㄷ
 ③ ㄹ > ㄷ > ㄱ > ㄴ ④ ㄹ > ㄴ > ㄷ > ㄱ

74. 노동수요곡선을 이동(shift)시키는 요인이 아닌 것은?

- ① 임금의 변화
 ② 생산성의 변화
 ③ 제품 생산 기술의 발전
 ④ 최종상품에 대한 수요의 변화

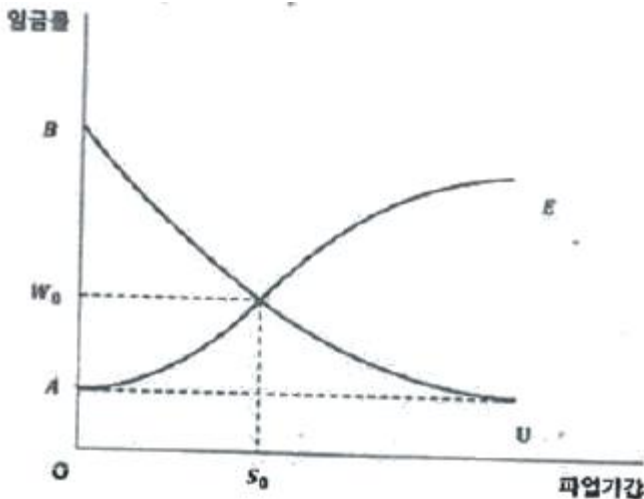
75. 다음 중 실망노동력인구(discouraged labor force)는 어디에 해당하는가?

- ① 취업자 ② 실업자
 ③ 경제활동인구 ④ 비경제활동인구

76. 직능급 임금체계의 특징에 관한 설명으로 옳은 것은?

- ① 조직의 안정화에 따른 위계질서 확립이 용이하다.
 ② 직무에 상응하는 임금을 지급한다.
 ③ 학력과 직종에 관계없이 능력에 따라 임금을 지급한다.
 ④ 무사안일주의 및 적당주의를 초래할 수 있다.

77. 다음 Hicks(Hicks, J.R.)의 교섭모형에 대한 설명으로 틀린 것은?



- ① AE 곡선은 사용자의 양보곡선이다.
 ② BU 곡선은 노동조합의 저항곡선이다.
 ③ A는 노동조합이 없거나 노동조합이 파업을 하기 이전 사용자들이 지불하려고 하는 임금수준이다.
 ④ 노동조합이 W_0 보다 더 높은 임금을 요구하면 사용자는 쉽게 수락하겠지만, 그때는 노동조합 내부에서 교섭대표자들과 일반조합원간의 마찰이 불가피하다.

78. 고전학파의 임금론인 임금생존비설과 마르크스의 노동력재생산비설의 유사점은?

- ① 노동수요측면의 역할을 중요시한다는 점
 ② 임금수준은 노동자와 그 가족의 생활필수품의 가치에 의

해 결정된다는 점

- ③ 맬더스의 인구법칙에 따른 인구의 증감에 의해 임금이 생존비수준에 수렴한다는 점
 ④ 임금의 상대적 저하경향과 자본에 의한 노동의 착취를 설명하는 점

79. 육아보조금 지급이 기혼여성들의 노동공급에 미치는 효과로 옳은 것은?(문제 오류로 가답안 발표시 3번으로 발표되었지만 확정답안 발표시 전항 정답처리 되었습니다. 여기서는 3번을 누르면 정답 처리 됩니다.)

- ① 근로시간 증가와 경제활동참가율 증가
 ② 근로시간 증가와 경제활동참가율 감소
 ③ 근로시간 감소와 경제활동참가율 증가
 ④ 근로시간 감소와 경제활동참가율 감소

80. 노동시장에 관한 신고전학파의 주장이 아닌 것은?

- ① 경쟁적 노동시장 ② 노동시장의 분단
 ③ 동일노동 - 동일임금 ④ 노동의 자유로운 이동

5과목 : 노동관계법규

81. 고용정책 기본법상 다수의 실업자가 발생하거나 발생할 우려가 있는 경우나 실업자의 고용안정이 필요하다고 인정되는 경우 고용노동부장관이 실시할 수 있는 실업대책 사업이 아닌 것은?

- ① 실업자에 대한 창업점포 구입자금 지원
 ② 실업자의 취업촉진을 위한 훈련의 실시와 훈련에 대한 지원
 ③ 고용촉진과 관련된 사업을 하는 자에 대한 대부(貸付)
 ④ 실업자에 대한 공공근로사업

82. 근로기준법상 임신부의 보호에 관한 설명으로 틀린 것은?

- ① 사용자는 임신 중의 여성에게 출산 전과 출산 후를 통하여 90일(한 번에 둘 이상 자녀를 임신한 경우에는 120일)의 출산전후휴가를 주어야 한다.
 ② 휴가 기간의 배정은 출산 후에 30일(한 번에 둘 이상 자녀를 임신한 경우에는 45일) 이상이 되어야 한다.
 ③ 사용자는 임신 중의 여성 근로자에게 시간외근로를 하게 하여서는 아니 되며, 그 근로자의 요구가 있는 경우에는 쉬운 종류의 근로로 전환하여야 한다.
 ④ 사업주는 출산전후휴가 종료 후에는 휴가 전과 동일한 업무 또는 동등한 수준의 임금을 지급하는 직무에 복귀시켜야 한다.

83. 근로자직업능력개발법상 직업능력개발훈련의 기본원칙에 대한 설명으로 틀린 것은?

- ① 직업능력개발훈련은 근로자 개인의 희망·적성·능력에 맞게 실시되어야 한다.
 ② 직업능력개발훈련은 근로자의 생애에 걸쳐 체계적으로 실시되어야 한다.
 ③ 직업능력개발훈련은 모든 근로자에게 균등한 기회가 보장되도록 하여야 한다.
 ④ 직업능력개발훈련은 학교교육과 관계없이 산업현장과 긴밀하게 연계될 수 있도록 하여야 한다.

84. 고용보험법상 취업촉진 수당을 지급받을 권리는 몇 년간 행사하지 아니하면 시효로 소멸하는가?

- ① 1년 ② 2년

③ 3년

④ 5년

85. 남녀고용평등과 일·가정 양립 지원에 관한 법률상 고용에 있어서 남녀의 평등한 기회와 대우를 보장하여야 할 사항으로 명시되어 있지 않은 것은?

- ① 모집과 채용 ② 임금
③ 근로시간 ④ 교육·배치 및 승진

86. 근로자직업능력 개발법령상 직업능력개발훈련의 구분 및 실시방법에 관한 설명으로 옳은 것은?

- ① 직업능력개발훈련은 훈련의 목적에 따라 현장훈련과 원격훈련으로 구분한다.
② 양성훈련은 근로자에게 작업에 필요한 기초적 직무수행 능력을 습득시키기 위하여 실시하는 직업능력개발훈련이다.
③ 혼합훈련은 전직훈련과 향상훈련을 병행하여 직업능력개발훈련을 실시하는 방법이다.
④ 집체훈련은 산업체의 생산시설 및 근무 장소에서 직업능력개발훈련을 실시하는 방법이다.

87. 헌법상 근로에 관한 설명으로 틀린 것은?

- ① 모든 국민은 근로의 권리를 가진다.
② 모든 국민은 근로의 의무를 진다.
③ 연소자의 근로는 특별한 보호를 받는다.
④ 근로기회의 제공을 통하여 생활무능력자에 대한 국가적 보호의무를 증가시킨다.

88. 고용상 연령차별금지 및 고령자고용촉진에 관한 법령상 고령자(ㄱ)와 준고령자(ㄴ)의 기준연령으로 옳은 것은?

- ① ㄱ: 50세 이상, ㄴ: 45세 이상 50세 미만
② ㄱ: 55세 이상, ㄴ: 50세 이상 55세 미만
③ ㄱ: 60세 이상, ㄴ: 55세 이상 60세 미만
④ ㄱ: 65세 이상, ㄴ: 60세 이상 65세 미만

89. 근로기준법령상 근로자의 청구에 따라 사용자가 지급기일 전이라도 이미 제공한 근로자에 대한 임금을 지급하여야 하는 비상(非常)한 경우에 해당하지 않는 것은?

- ① 근로자가 혼인한 경우
② 근로자가 수입으로 생계를 유지하는 자가 사망한 경우
③ 근로자가 그의 수입으로 생계를 유지하는 자가 출산하거나 질병에 걸린 경우
④ 근로자나 그의 수입으로 생계를 유지하는 자가 부득이한 사유로 3일 이상 귀향하게 되는 경우

90. 다음 ()에 알맞은 것은?(관련 규정 개정전 문제로 여기서는 기존 정답인 2번을 누르면 정답 처리됩니다. 자세한 내용은 해설을 참고하세요.)

남녀고용평등과 일·가정 양립 지원에 관한 법률상 사업주는 근로자가 배우자의 출산을 이유로 휴가를 청구하는 경우에 (ㄱ)일의 범위에서 (ㄴ)일 이상의 휴가를 주어야 한다. 다만, 근로자의 배우자가 출산한 날로부터 (ㄷ)일이 지나면 청구할 수 없다.

- ① ㄱ: 5, ㄴ: 3, ㄷ: 15 ② ㄱ: 5, ㄴ: 3, ㄷ: 30
③ ㄱ: 10, ㄴ: 5, ㄷ: 15 ④ ㄱ: 10, ㄴ: 5, ㄷ: 30

91. 고용정책 기본법상 기본원칙으로 틀린 것은?

- ① 근로의 권리 확보
② 근로자의 직업선택의 자유 존중
③ 사업주의 고용관리에 관한 통제
④ 구직자(求職者)의 자발적인 취업노력 촉진

92. 남녀고용평등과 일·가정 양립 지원에 관한 법령상 직장 내 성희롱의 금지 및 예방에 관한 설명으로 틀린 것은?

- ① 사업주는 직장 내 성희롱 예방을 위한 교육을 연 1회 이상 하여야 한다.
② 사업주 및 근로자 모두가 여성으로 구성된 사업의 사업주는 직장 내 성희롱 예방 교육을 생략할 수 있다.
③ 사업주는 성희롱 예방 교육을 고용노동부장관이 지정하는 기관에 위탁하여 실시할 수 있다.
④ 사업주는 근로자가 고객에 의한 성희롱 피해를 주장하는 것을 이유로 해고나 그 밖의 불이익한 조치를 하여서는 아니된다.

93. 기간제 및 단시간근로자 보호 등에 관한 법률상 기간제 근로자의 차별적 처우의 금지에 관한 설명으로 틀린 것은?

- ① 사용자는 기간제근로자임을 이유로 당해 사업 또는 사업장에서 동종 또는 유사한 업무에 종사하는 기간의 정함이 없는 근로계약을 체결한 근로자에 비하여 차별적 처우를 하여서는 아니 된다.
② 기간제근로자는 차별적 처우를 받은 경우 차별적 처우가 있는 날부터 6개월 이내에 노동위원회에 시정을 신청할 수 있다.
③ 기간제근로자가 노동위원회에 차별시정을 신청할 경우 관련한 분쟁에 있어 입증책임은 사용자가 부담한다.
④ 차별적 처우가 인정될 경우 노동위원회는 시정명령을 내릴 수 있다. 이 경우 사용자의 차별적 처우에 명백한 고의가 인정되면 기간제 근로자의 손해액을 기준으로 2배를 넘지 아니하는 범위에서 배상명령을 내릴 수 있다.

94. 고용보험법상 구직급여의 산정 기초가 되는 임금일액의 산정방법으로 틀린 것은?

- ① 수급자격의 인정과 관련된 마지막 이직 당시 산정된 평균임금을 기초일액으로 한다.
② 마지막 사업에서 이직 당시 일용근로자였던 자의 경우에는 산정된 금액이 근로기준법에 따른 그 근로자의 통상임금보다 적을 경우에는 그 통상임금액을 기초일액으로 한다.
③ 기초일액을 산정하는 것이 곤란한 경우와 보험료를 보험료징수법에 따른 기준보수를 기준으로 낸 경우에는 기준보수를 기초일액으로 한다.
④ 산정된 기초일액이 그 수급자격자의 이직전 1일 소정근로시간에 이직일 당시 적용되던 최저임금법에 따른 시간단위에 해당하는 최저임금액을 곱한 금액보다 낮은 경우에는 최저기초일액을 기초일액으로 한다.

95. 직업안전법령상 직업정보제공사업자의 준수사항에 해당되지 않는 것은?

- ① 구인자 업체명(또는 성명)이 표시되어 있지 아니하거나 구인자의 연락처가 사서함 등으로 표시되어 구인자의 신원이 확실하지 아니한 구인광고를 게재하지 아니할 것
② 직업정보제공매체의 구인·구직광고에는 구인·구직자 및 직업정보제공사업자의 주소 또는 전화번호를 기재할 것
③ 직업정보제공사업의 광고문에“(무료)취업상담”, “취업추

- 천”, “취업지원” 등의 표현을 사용하지 아니할 것
- ④ 구직자의 이력서 발송을 대행하거나 구직자에게 취업추천서를 발부하지 아니할 것

96. 직업안정법상 직업소개사업을 겸업할 수 있는 자는?

- ① 「공중위생관리법」에 따른 이용업 사업을 경영하는 자
- ② 「결혼중개업의 관리에 관한 법률」에 따른 결혼중개업 사업을 경영하는 자
- ③ 「식품위생법 시행령」에 따른 단란주점영업 사업을 경영하는 자
- ④ 「식품위생법 시행령」에 따른 유흥주점영업 사업을 경영하는 자

97. 노동기본권에 관하여 헌법에 명시된 내용으로 틀린 것은?

- ① 공무원인 근로자는 법률이 정하는 자에 한하여 단결권·단체교섭권 및 단체행동권을 가진다.
- ② 근로자는 근로조건의 향상을 위하여 자주적인 단결권·단체교섭권 및 단체행동권을 가진다.
- ③ 공익사업에 종사하는 근로자의 단체행동권은 법률이 정하는 바에 의하여 이를 제한하거나 인정하지 아니할 수 있다.
- ④ 법률이 정하는 주요 방위산업에 종사하는 근로자의 단체행동권은 법률이 정하는 바에 의하여 이를 제한하거나 인정하지 아니할 수 있다.

98. 근로자퇴직급여 보장법상 개인형퇴직연금제도를 설정할 수 있는 사람을 모두 고른 것은?

- ㄱ. 자영업자
- ㄴ. 「공무원연금법」의 적용을 받는 공무원
- ㄷ. 「군인연금법」의 적용을 받는 군인
- ㄹ. 「사립학교교직원 연금법」의 적용을 받는 교직원
- ㅁ. 「별정우체국법」의 적용을 받는 별정우체국 직원

- ① ㄱ ② ㄱ, ㅁ
- ③ ㄴ, ㄷ, ㄹ ④ ㄱ, ㄴ, ㄷ, ㄹ, ㅁ

99. 근로자직업능력 개발법상 재해위로금에 관한 설명으로 틀린 것은?

- ① 직업능력개발훈련을 받는 근로자가 직업능력개발훈련 중에 그 직업능력개발훈련으로 인하여 재해를 입은 경우에는 재해 위로금을 지급하여야 한다.
- ② 위탁에 의한 직업능력개발훈련을 받는 근로자에 대하여는 그 위탁자가 재해 위로금을 부담한다.
- ③ 위탁받은 자의 훈련시설의 결함이나 그 밖에 위탁받은 자에게 책임이 있는 사유로 인하여 재해가 발생한 경우에는 위탁받은 자가 재해 위로금을 지급하여야 한다.
- ④ 재해위로금의 산정기준이 되는 평균임금을 산업재해보상보험법에 따라 고용노동부장관이 매년 정하여 고시하는 최고보상기준금액을 상한으로 하고 최저 보상기준 금액은 적용하지 아니한다.

100. 근로기준법상 경영상 이유에 의한 해고에 관한 설명으로 틀린 것은?

- ① 경영 악화를 방지하기 위한 사업의 양도·인수·합병은 긴박한 경영상의 필요가 있는 것으로 본다.
- ② 사용자는 해고를 피하기 위한 노력을 다하여야 한다.

- ③ 사용자는 합리적이고 공정한 해고의 기준을 정하고 이에 따라 그 대상자를 선정하여야 한다.
- ④ 사용자는 해고를 피하기 위한 방법과 해고의 기준 등에 관하여 해고를 하려는 날의 60일 전까지 고용노동부장관의 승인을 받아야 한다.

전자문제집 CBT PC 버전 : www.comcbt.com

전자문제집 CBT 모바일 버전 : m.comcbt.com

기출문제 및 해설집 다운로드 : www.comcbt.com/xe

전자문제집 CBT란?

종이 문제집이 아닌 인터넷으로 문제를 풀고 자동으로 채점하며 모의고사, 오답 노트, 해설까지 제공하는 무료 기출문제 학습 프로그램으로 실제 시험에서 사용하는 OMR 형식의 CBT를 제공합니다.

PC 버전 및 모바일 버전 완벽 연동
교사용/학생용 관리기능도 제공합니다.

오답 및 오탈자가 수정된 최신 자료와 해설은 전자문제집 CBT에서 확인하세요.

1	2	3	4	5	6	7	8	9	10
②	④	④	②	②	②	①	④	②	③
11	12	13	14	15	16	17	18	19	20
③	②	④	④	①	③	④	③	①	①
21	22	23	24	25	26	27	28	29	30
④	②	①	①	③	③	④	②	②	②
31	32	33	34	35	36	37	38	39	40
①	④	①	④	③	①	①	②	④	④
41	42	43	44	45	46	47	48	49	50
③	③	④	①	④	④	①	②	②	④
51	52	53	54	55	56	57	58	59	60
④	③	②	④	②	①	②	①	②	④
61	62	63	64	65	66	67	68	69	70
①	③	①	②	①	④	③	②	④	③
71	72	73	74	75	76	77	78	79	80
②	②	②	①	④	③	④	②	③	②
81	82	83	84	85	86	87	88	89	90
①	②	④	③	③	②	④	②	④	②
91	92	93	94	95	96	97	98	99	100
③	②	④	②	②	①	③	④	④	④